

**IRIS Touchless Single Handle Pull-Down Kitchen Faucet
Grifo para cocina retráctil, de una sola llave, por sensor**



Important Information

- Prior to beginning installation, turn off the cold and hot water lines and turn on the old faucet to release built-up pressure.

Información Importante

- Antes de comenzar la instalación, cierra las líneas de suministro de agua fría y caliente y abre el grifo viejo para que libere la presión acumulada.

⚠ WARNING

Caution-Tips:

Cover your drain to avoid losing parts.
The fittings should be installed by a licensed plumber.
When installing flexible hose, there should be no torsion or deformation; do not fold into Shape V or L; do not use if there is any crack or deformation.
Remove old faucet. Clean sink surface in preparation for new faucet.

⚠ ADVERTENCIA

Precaución-consejos:

Tape the mouth of the drain to prevent the loss of small parts.
The components should be installed by a plumber.
When installing the flexible hose, take into account the following: do not twist or deform it; do not fold it into V or L shape; do not use it if it is cracked or deformed.
Remove the old faucet and clean the sink surface as preparation for the new faucet.

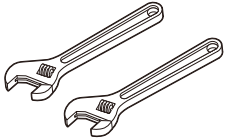
IRIS Touchless Single Handle Pull-Down Kitchen Faucet
Grifo para cocina retráctil, de una sola llave, por sensor

Installation Checklist

(Installation items sold separately)

Lista de verificación de instalación

(Artículos para la instalación vendidos por separado)

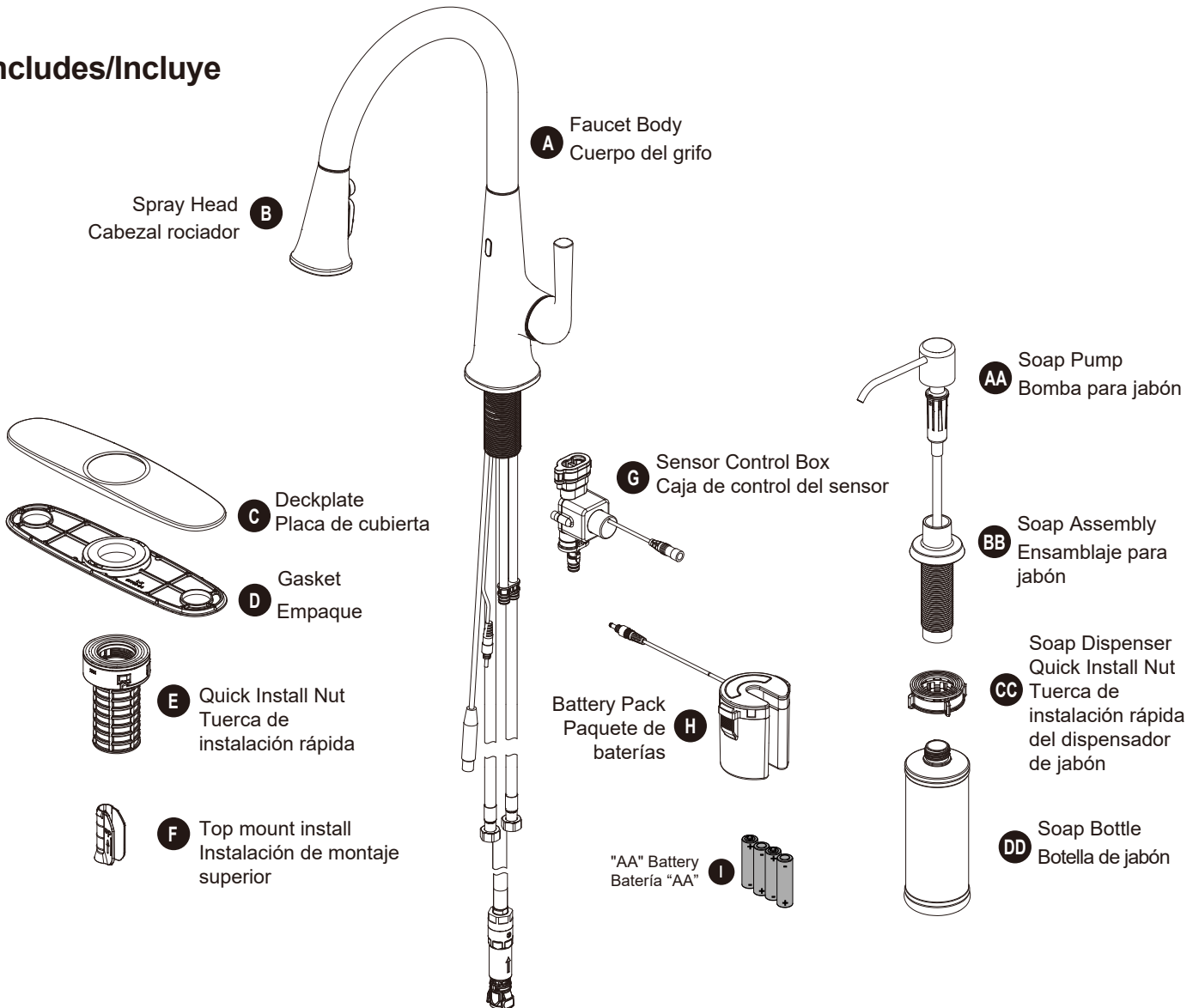


Adjustable wrench
Llave ajustable



Safety goggles
Gafas de seguridad

Includes/Incluye



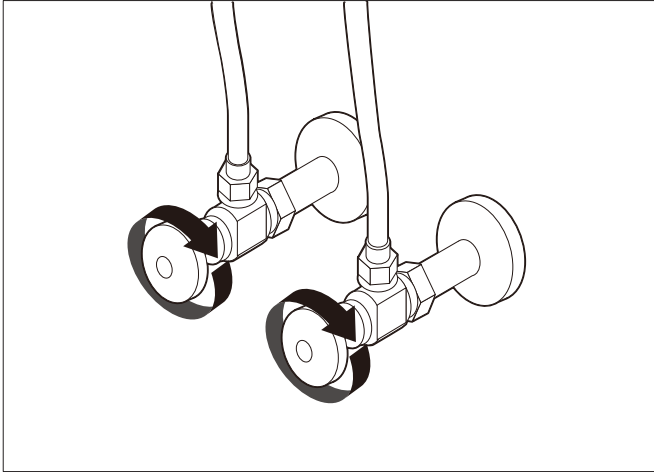
For customer support, please call Floor & Decor at 877-580-5682 weekdays 9:00 to 6:00 PST, Email: customerservice@partshelpers.com
Limited Lifetime Warranty

Para soporte al cliente, llame a Floor & Decor al 877-580-5682 de lunes a viernes de 9:00 a 6:00 PST, correo electrónico: customerservice@partshelpers.com
Garantía limitada del fabricante

**IRIS Touchless Single Handle Pull-Down Kitchen Faucet
Grifo para cocina retráctil, de una sola llave, por sensor**

Faucet Installation/Instalar el grifo

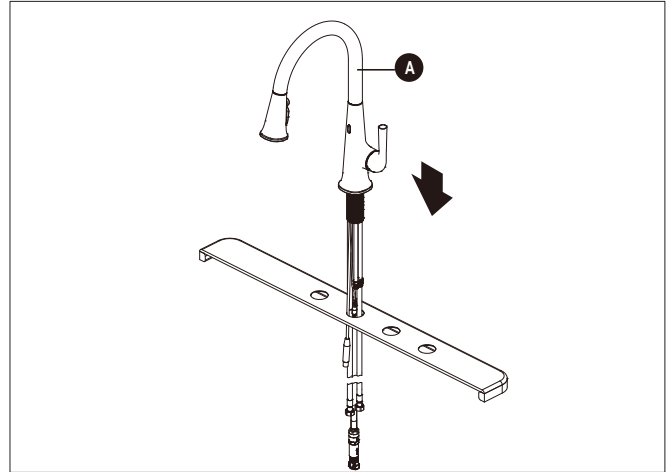
1



Turn off water supply. Remove existing faucet and water supply lines if necessary.

Cierra el suministro de agua. Quita el grifo existente y las líneas de abastecimiento de agua si es necesario.

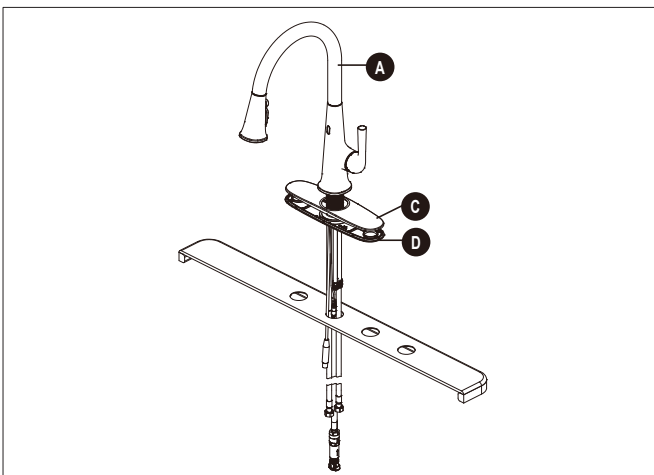
2a



Optional No Deckplate Installation:
Insert the faucet assembly (A) through the hole in the sink.

Instalación opcional sin placa de cubierta:
Coloque el ensamblaje del grifo (A) en el orificio del fregadero.

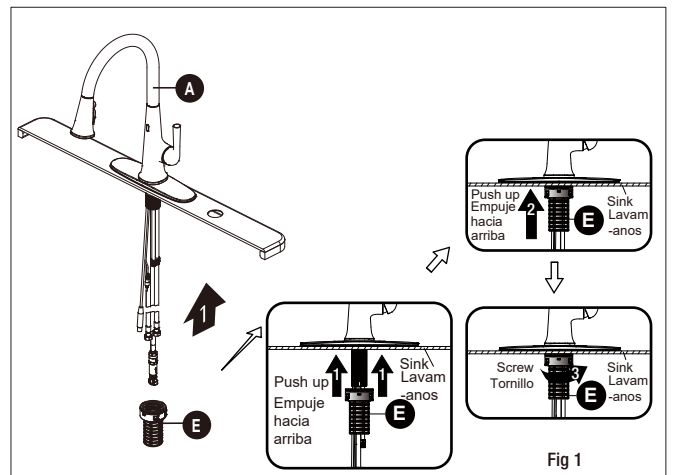
2b



Optional Deckplate Installation:
Place the deckplate (C) and the gasket (D) on the bottom of the new faucet assembly (A). Insert the faucet assembly (A) through the hole in the deckplate (C).

Instalación opcional con placa de cubierta:
Coloque la placa de cubierta (C) y el empaque (D) en la parte inferior del ensamblaje del grifo nuevo (A). Coloque el ensamblaje del grifo (A) en el orificio de la placa de la cubierta (C).

3



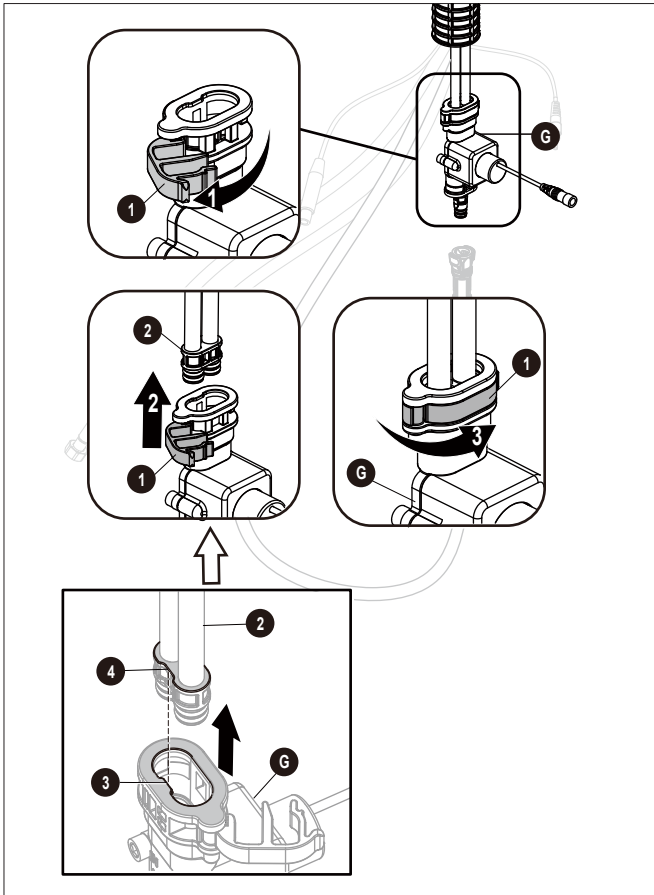
From underneath the sink, secure the faucet assembly (A) to the sink with the quick install nut (E). Push the quick install nut (E) up over the threads until it stops against the bottom of the sink, then hand turn (clockwise) to tighten (Fig 1).

Desde la parte inferior del lavabo, asegure el ensamblaje del grifo (A) al lavabo con la tuerca de instalación rápida (E). Presione la tuerca de instalación rápida (E) hacia arriba sobre las roscas hasta que se detenga al alcanzar la parte inferior del lavabo, luego apriete a mano (en dirección de las manecillas del reloj) para apretarla (Fig. 1).

IRIS Touchless Single Handle Pull-Down Kitchen Faucet
Grifo para cocina retráctil, de una sola llave, por sensor

Faucet Installation/Instalar el grifo

4



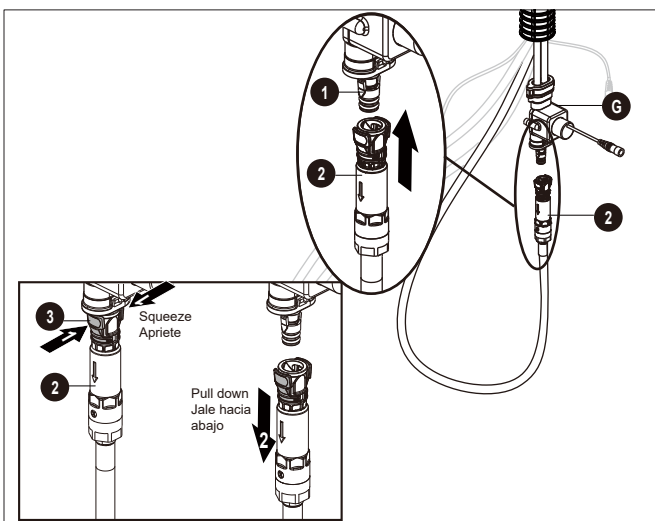
Open the snap (1) in the sensor control box (G), connect the sensor control box (G) to the pipes (2), push the snap (1) until it is into place. Pull down moderately to ensure the connection has been made.

Note: Make sure the protrusion (3) on the quick connector (G) aligning to the groove (4) on the pipes fitting (2).

Abre el cierre (1) en la caja de control del sensor (G), conecta la caja de control del sensor (G) a las tuberías (2), empuja el cierre (1) hasta que encaje en su sitio. Hala hacia abajo moderadamente para comprobar que la conexión se ha realizado.

Nota: Asegúrate de que la protuberancia (3) del conector rápido (G) está alineada con la ranura (4) del acoplamiento de la tubería (2).

5



Push the quick connector (2) firmly upward and attach it to the receiving block (1). Pull down moderately to ensure the connection has been made.

If it is necessary to remove the quick connector (2), squeeze the tabs (3) on the quick connector and then pull down to disconnect.

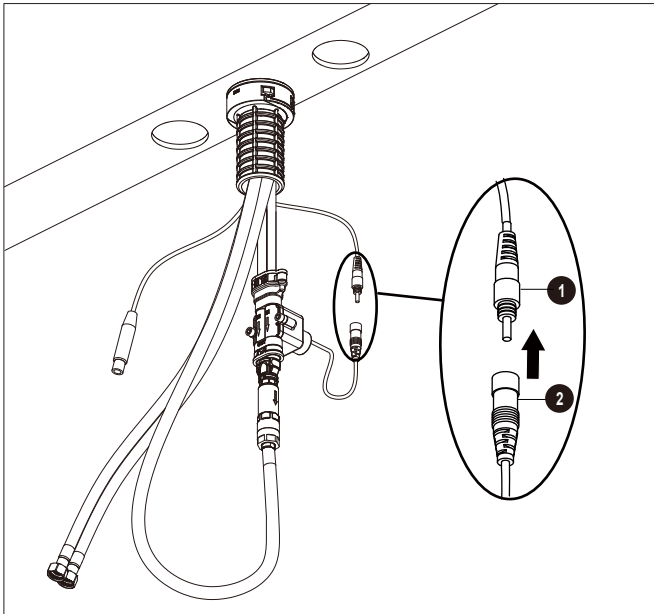
Presione el conector rápido (2) firmemente hacia arriba y fíjelo al bloque receptor (1). Jálelo suavemente hacia abajo para asegurarse de que la conexión esté firme.

Si es necesario, retire el conector rápido (2), apriete las lengüetas (3) de la manguera y jale hacia abajo para desconectar.

**IRIS Touchless Single Handle Pull-Down Kitchen Faucet
Grifo para cocina retráctil, de una sola llave, por sensor**

Faucet Installation/Instalar el grifo

6



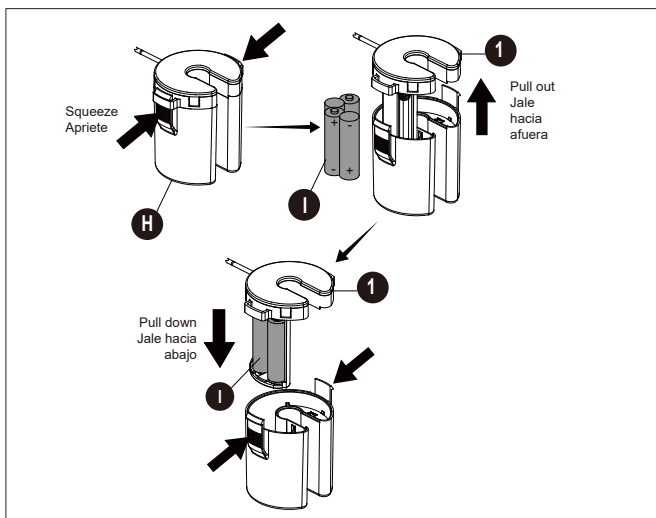
Install the red data cable (1) to the red sensor control box connection (2). Ensure they are tightly connected by firmly pushing together.

Note: If the connections are not made properly, the sensor feature will not work.

Instala el cable de datos rojo (1) en la conexión de la caja de control del sensor rojo (2). Asegúrate de que estén bien conectados empujándolos firmemente.

Nota: Si las conexiones no se realizan correctamente, la función del sensor no funcionará.

7



Press the snap groove on both sides for loosening. Pull the cover (1) out to install batteries. Install the four AA batteries (I) included by matching the positive (+) and negative (-) ends on the battery (I) to the (+) and (-) markings in the cover (1). The negative ends of the battery (I) should always connect to the spring end of the battery slots in the cover (1). Reinstall the cover (1) by pressing the snap groove on both sides and pull down the cover.

Note: When the sensor flashes 10 times continuously and slowly, the batteries have lost their charge. Replace the batteries (I).

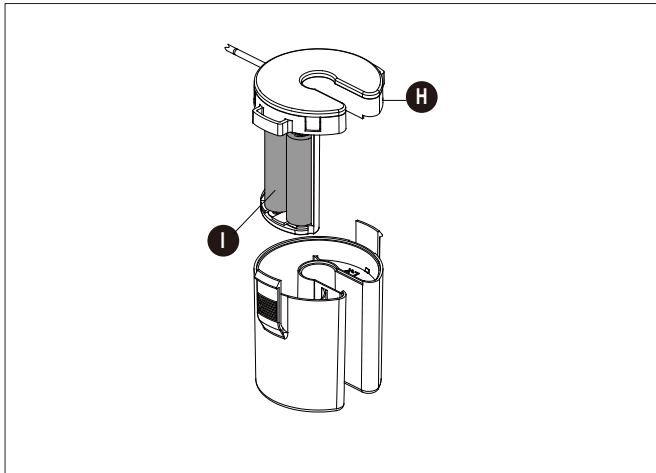
Presione la ranura de presión en ambos lados para aflojar. Retire la cubierta (1) para instalar las baterías. Instale las cuatro baterías AA (I) incluidas haciendo coincidir los extremos positivo (+) y negativo (-) de la batería (I) con las marcas (+) y (-) de la cubierta (1). Los extremos negativos de la batería (I) siempre deben conectarse al extremo del resorte de las ranuras de la batería en la cubierta (1). Vuelva a instalar la cubierta (1) al presionar la ranura de presión en ambos lados y jalar de la cubierta hacia abajo.

Nota: cuando el sensor parpadea 10 veces de forma lenta y constante, significa que las baterías están descargadas. Reemplace las baterías (I).

**IRIS Touchless Single Handle Pull-Down Kitchen Faucet
Grifo para cocina retráctil, de una sola llave, por sensor**

Faucet Installation/Instalar el grifo

8



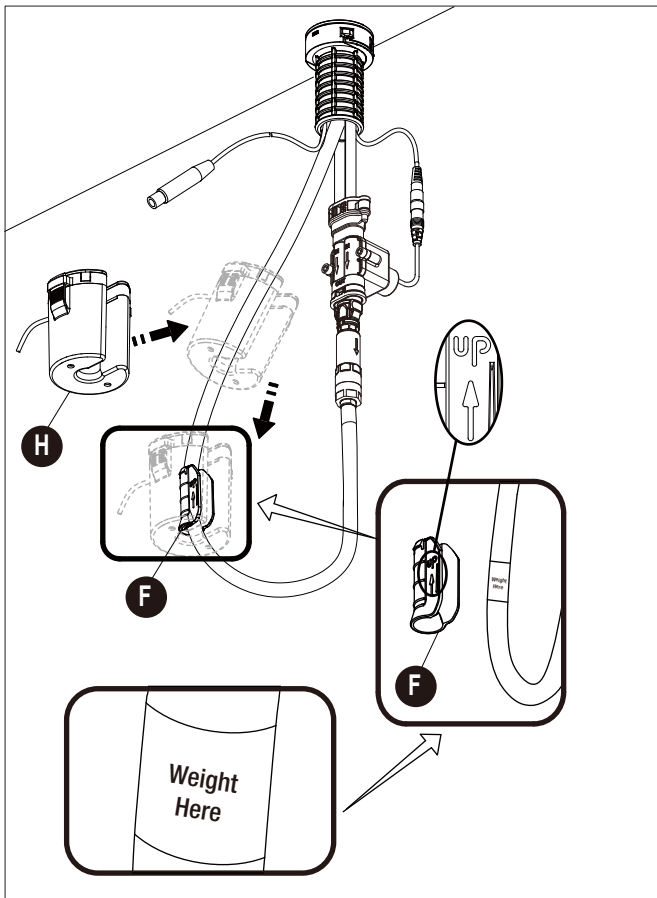
Battery Housing:

- a. Use only AA Alkaline batteries.
- b. Identify the anode (+) and the cathode (-) to install the batteries properly.
- c. To avoid battery damage:
 - c1. Do not recharge or disassemble batteries.
 - c2. Do not mix old batteries with new batteries.
 - c3. Do not use carbon batteries.
 - c4. Do not expose batteries to extreme heat.

Logement de la pile:

- a. Usar sólo baterías AA alcalinas.
- b. Para instalar bien las baterías, identificar el ánodo (+) y el cátodo (-).
- c. Para evitar que las baterías se dañen:
 - c1. No proceder a recargarlas ni a desarmarlas.
 - c2. No mezclar baterías viejas con nuevas.
 - c3. No utilizar baterías de carbón.
 - c4. No exponer las baterías al calor extremo.

9

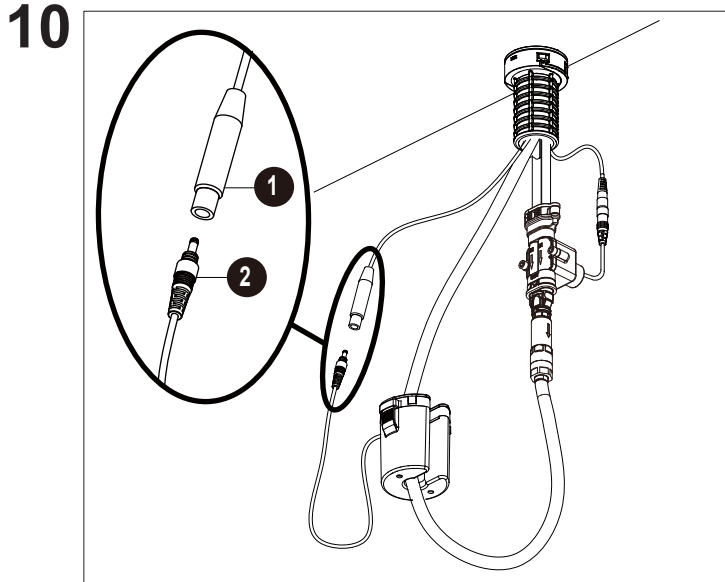


Install the weight clip (F) at the point of the hose (1) marking "weight here". Be sure to position the weight clip (F) correctly in the hose, with the markings "UP" facing upward. Insert the weight (H) onto the weight clip (F) by sliding it down onto the weight clip (F).

Instale el sujetador con peso (F) en la punta de la manguera (1) marcada "weight here" (peso aquí). Asegúrese de colocar correctamente el sujetador con peso (F) en la manguera, con la marca "UP" (arriba) hacia arriba. Inserte el peso (H) en el sujetador con peso (F) al deslizarlo hacia abajo.

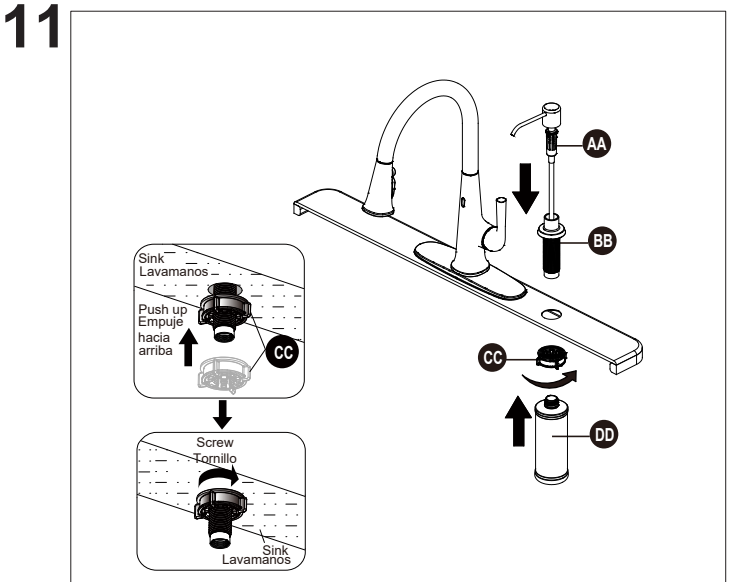
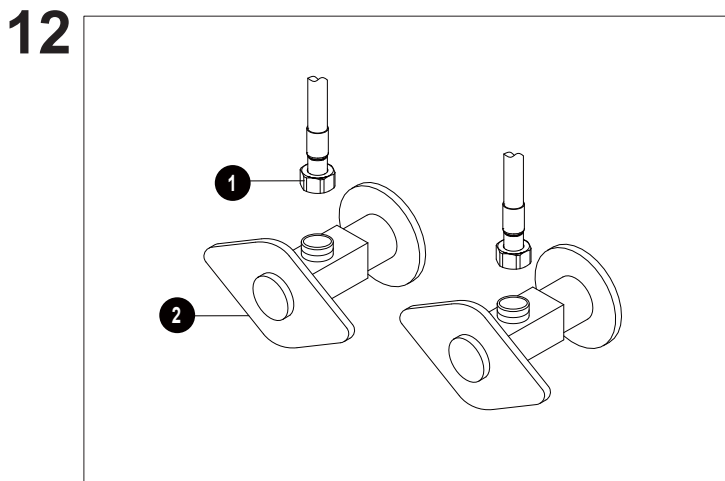
IRIS Touchless Single Handle Pull-Down Kitchen Faucet
Grifo para cocina retráctil, de una sola llave, por sensor

Faucet Installation/Instalar el grifo



Insert the black cable (1) into the black cable (2).
Note: After installing the battery pack, the light on the sensor will flash and the faucet control box will make a "click" sound when you move your hand in the sensor area. If not, check to ensure the batteries are installed correctly.

Inserta el cable negro (1) en el cable negro (2).
Nota: Después de instalar el paquete de batería, la luz del sensor parpadeará y la caja de control del grifo producirá un sonido "clic" cuando muevas la mano por el área del sensor. Si no, asegúrate de que las baterías estén instaladas correctamente.



Installing the soap dispenser:
Insert the soap assembly (BB) through the selected hole in the sink. Secure the soap assembly to the sink with the soap dispenser quick install nut (CC) provided. Pushup the quick install nut (CC) to sink and hand-turn to tighten. From under the sink, screw the soap bottle (DD) onto the soap assembly (BB) shank. Insert the soap pump (AA) down into the soap assembly (BB).

Cómo instalar el dispensador de jabón:
Inserte el ensamblaje para jabón (BB) en el orificio seleccionado del fregadero. Asegure el conjunto de jabón al fregadero con la tuerca de instalación rápida del dispensador de jabón (CC) provista. Empuje hacia arriba la tuerca de instalación rápida (CC) en el fregadero y gire a mano para apretar. Desde abajo del fregadero, enrosque la botella de jabón (DD) en el vástago del ensamblaje para jabón (BB). Inserte la bomba para jabón (AA) abajo en el ensamblaje para el jabón (BB).

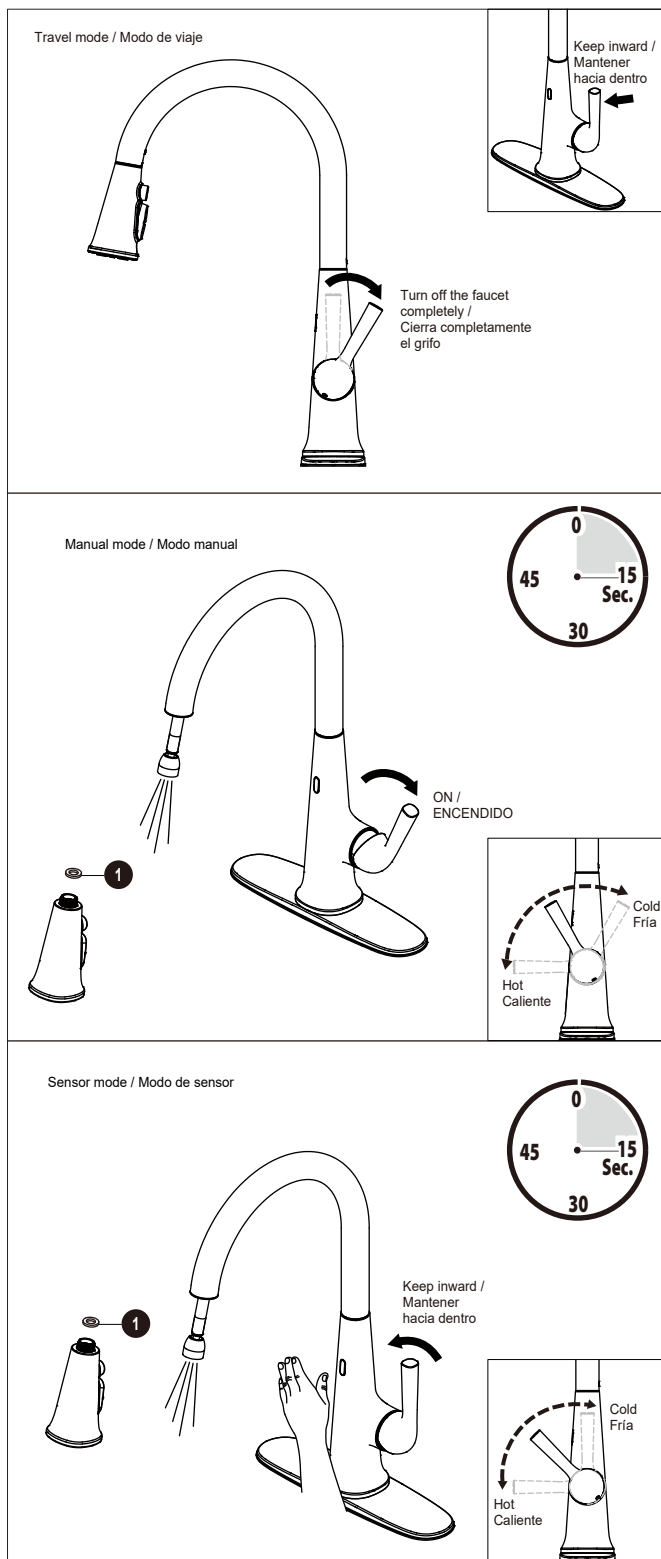
Making the water supply connections:
Thread the nut (1) on the supply line onto the outlet of the water supply valve (2) and tighten with a wrench. Do not overtighten.
Note: The hot side inlet tube is indicated by a label. Avoid twisting wires together or placing the wires close to each other and damaging.

Cómo hacer las conexiones del suministro de agua:
Enrosque la tuerca (1) de la línea de suministro en la salida de la válvula de suministro de agua (2) y apriete con una llave. No apriete demasiado.
Nota: el tubo de entrada del agua caliente se identifica con una etiqueta. Evite enroscar los cables juntos o colocarlos cerca y evite dañarlos.

IRIS Touchless Single Handle Pull-Down Kitchen Faucet
Grifo para cocina retráctil, de una sola llave, por sensor

Final Installation/Instalación final

1



IMPORTANT: After installation is completed, make sure the handle keep inward then pull the handle away from yourself to turn off the faucet completely. Turn on the hot and cold water supplies. Check for leaks. Do not lose the gasket (1) in the hose.

Pull the hose assembly out of the spout and remove the spray head by unscrewing it from the hose in a counter-clockwise direction. Turn on the faucet then run hot and cold water for 15 seconds.

Turn the handle inward and upright then waving your hand within 6 cm (2 3/8") of the sensor to activate the sensor. Run hot and cold water for 15 seconds.

This flushes away any debris that could cause damage to internal parts. Check for leaks. Re-tighten any connections if necessary, but do not overtighten. Reinstall the spray head by hand tightening it back onto the spray hose in a clockwise direction.

IMPORTANTE: Una vez completada la instalación, asegúrate de que la manija quede hacia adentro y luego tira de la manija alejándola de ti para cerrar completamente el grifo. Abre los suministros de agua caliente y fría. Verifica que no haya filtraciones. No aflojes la junta (1) en la manguera.

Tira del conjunto de la manguera para sacarlo del caño y retira el cabezal rociador desenroscándolo de la manguera girando hacia la izquierda. Abre el grifo y deja correr el agua caliente y fría durante 15 segundos.

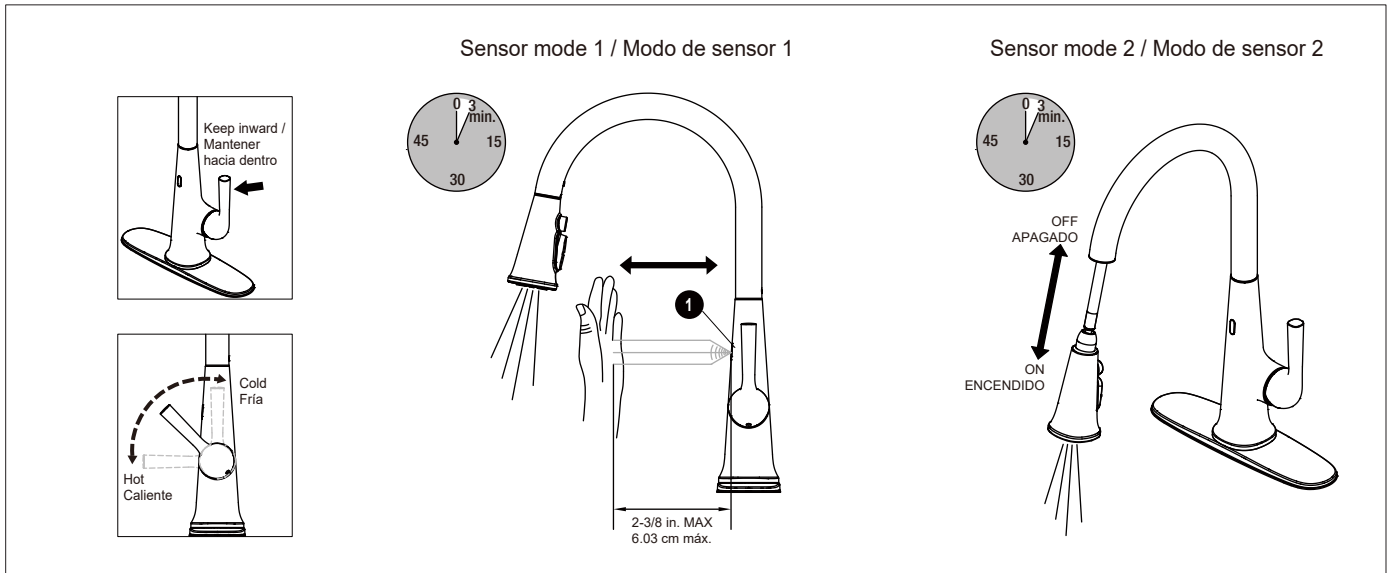
Gira la manija hacia adentro y en posición vertical, luego mueve la mano a menos de 6 cm (2 3/8") del sensor para activarlo. Deja correr el agua caliente y fría durante 15 segundos.

Esto elimina cualquier residuo que pudiera causar daños a las partes internas. Verifica que no haya filtraciones. Vuelve a apretar todas las conexiones de ser necesario, pero no aprietes demasiado. Vuelve a instalar el cabezal rociador apretándolo a mano en la manguera rociadora girándola hacia la derecha.

IRIS Touchless Single Handle Pull-Down Kitchen Faucet
Grifo para cocina retráctil, de una sola llave, por sensor

Final Installation/Instalación final

2



Sensor mode 1: Keep the handle inward then turn the faucet on by activating the sensor (1) by waving your hand within 6 cm (2 3/8") of the sensor.

Sensor mode 2: Keep the handle inward then pull down the spray head can turn on the faucet automatically. When resetting the spray head, the faucet will shut off water automatically.

Note: The sensor is active only when the handle is in the OFF position. As a water saving feature, the water will turn off automatically after 3 minutes of continuous flow.

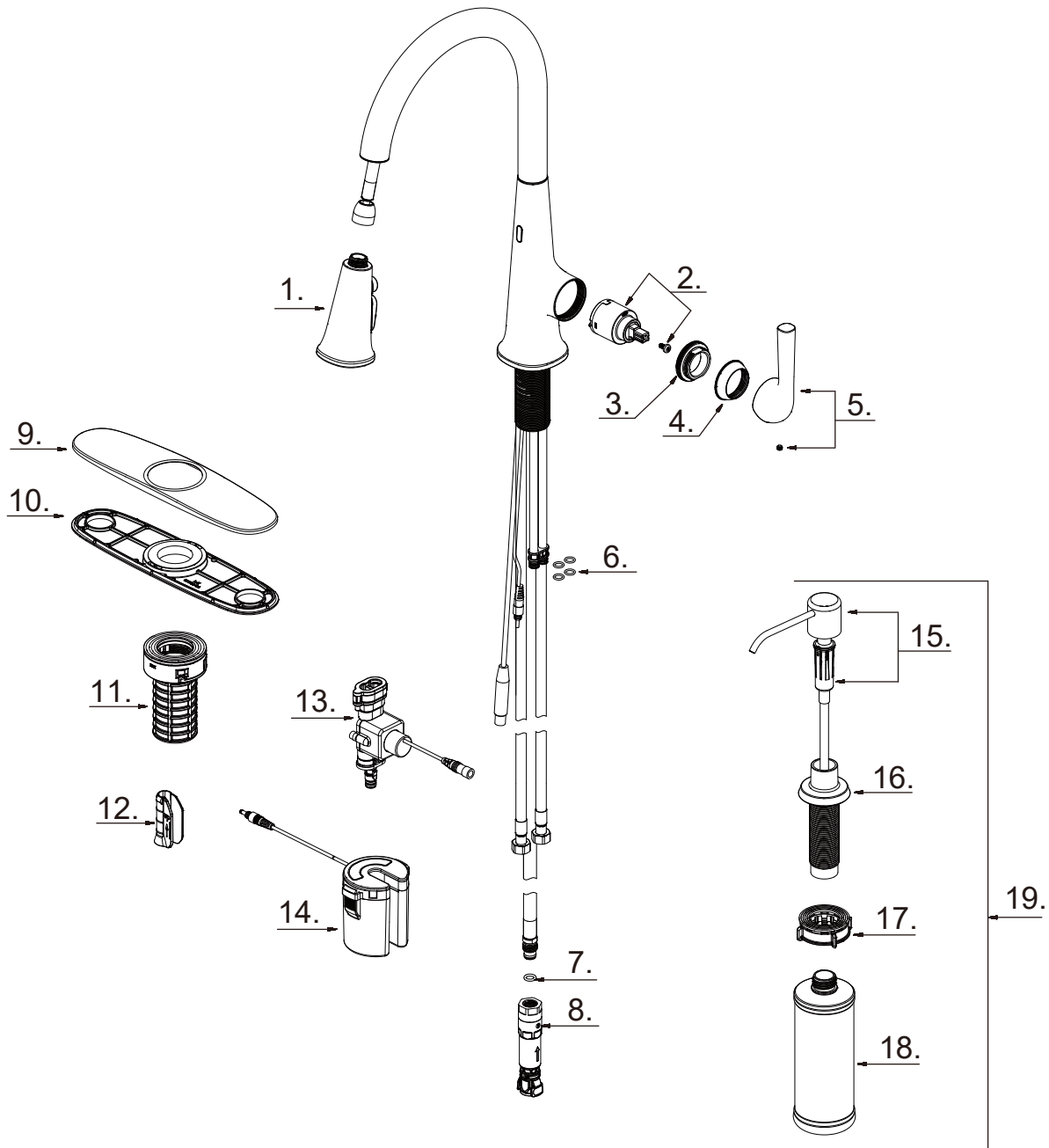
Modo de sensor 1: Mantén la manija hacia adentro y abre el grifo activando el sensor (1) con un movimiento de la mano a menos de 6 cm (2 3/8") del sensor.

Modo de sensor 2: Mantén la manija hacia adentro y tira del cabezal rociador hacia abajo para abrir el grifo automáticamente. Al colocar nuevamente el cabezal rociador en su base, el grifo cerrará el agua automáticamente.

Nota: El sensor solo está activo cuando la manija está en la posición OFF (Cerrado). Como función de ahorro de agua, el agua se cerrará automáticamente después de 3 minutos de flujo continuo.

**IRIS Touchless Single Handle Pull-Down Kitchen Faucet
Grifo para cocina retráctil, de una sola llave, por sensor**

Parts Diagram/Diagrama de piezas



**IRIS Touchless Single Handle Pull-Down Kitchen Faucet
 Grifo para cocina retráctil, de una sola llave, por sensor**

Parts Diagram/Diagrama de piezas

Part/Pieza	Part #/Pieza #	Description/Descripción
1	RP38691*	Spray Head / Cabezal rociador
2	RP20156	Cartridge / Cartucho
3	RP70968	Retainer Nut / Ensamble de tuerca de retención
4	RP80918*	Cap / Tapa
5	RP14025*	Handle / Manija
6	RP60002	O-Ring / Junta tórica
7	RP60089	O-Ring / Junta tórica
8	RP70974	Quick Connect Assembly / Ensamblaje del conector rápido
9	RP80782*	Deckplate / Placa de cubierta
10	RP80744	Gasket / Empaque
11	RP56096	Quick Install Nut / Tuerca de instalación rápida
12	RP70961	Weight Clip / Sujetador con peso
13	RP70969	Sensor Control Box / Caja de control del sensor
14	RP70907	Battery Pack / Paquete de baterías
15	RP46138*	Pump Kit / Kit de bomba
16	RP46129*	Flange Kit / Kit de brida
17	RP56158	Soap Dispenser Quick Install Nut / Tuerca de instalación rápida del dispensador de jabón
18	RP46099	Soap Bottle / Botella de jabón
19	RP46139*	Soap Dispenser Kit / Kit del dispensador de jabón

* Represent for/* Representar para: 0802:SS / 7001:MB.

Warning/Advertencia

This product is engineered to meet the EPA WaterSense flow requirement. The flow rate is governed by the aerator or flow controller. If replacement is ever required, be sure to replace it with a WaterSense compliant aerator or flow controller to retain the water conserving flow rate of this product.

Este producto está diseñado para cumplir con los requerimientos de flujo de EPA WaterSense. El caudal se rige por el aireador o el controlador de flujo. Si el reemplazo es necesario, asegúrese de reemplazarlo con un aireador o controlador de flujo compatible con WaterSense para retener el caudal de conservación de agua de este producto.

Maintenance/Mantenimiento

Your new faucet is designed for years of trouble-free performance. Keep it looking new by cleaning it periodically with a soft cloth. Avoid abrasive cleaners, steel wool and harsh chemicals as these will dull the finish and void your warranty.

Tu grifo nuevo está diseñado para funcionar por años, sin problemas. Límpialo periódicamente con un paño suave para que luzca siempre como nuevo. Evita usar limpiadores abrasivos, esponjas de alambre y químicos fuertes ya que ello opacará el acabado y anulará la garantía.

**IRIS Touchless Single Handle Pull-Down Kitchen Faucet
 Grifo para cocina retráctil, de una sola llave, por sensor**

Troubleshooting/Solución de problemas

If you've followed the instructions carefully and your faucet still does not work properly, take these corrective steps.

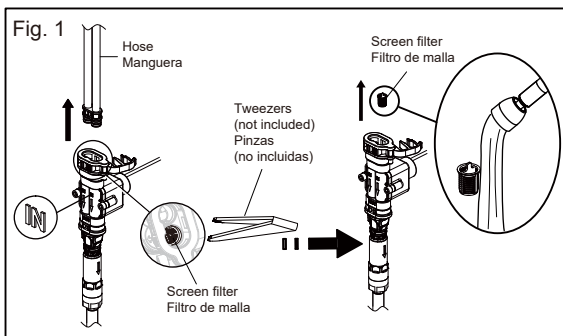
Si has seguido las instrucciones con cuidado pero tu grifo aún no funciona correctamente, toma las siguientes medidas correctivas.

Problem/Problema	Cause/Causa	Action/Acción
Leaks underneath handle.	Retainer nut has come loose. O-ring on cartridge is dirty or damaged.	Tighten the locking nut. Clean or replace O-ring.
Goteo debajo de la llave	La tuerca de retención está floja. El aro tórico en el cartucho está sucio o dañado.	Aprieta la contratuerca. Limpia o reemplaza el aro tórico.
Aerator leaks or has an inconsistent water flow pattern.	Aerator is dirty or misfitted.	Remove the aerator and check for debris in the aerator screens or replace the aerator.
El aireador gotea o el chorro de agua está irregular.	El aireador está sucio o mal puesto.	Quite el aireador y compruebe que no haya suciedad en sus rejillas o reemplace el aireador.
Water will not shut off completely.	Cartridge is dirty or misfitted.	Adjust or replace cartridge.
El agua no se cierra completamente.	El cartucho está mal puesto o dañado.	Ajuste o reemplace el cartucho.
The hose does not retract and sprayer does not dock properly.	The hose weight is not installed in the correct position. Items in the cabinet are interfering with the hose travel.	Adjust the position of the weight so that it is just above the bend in the hose. Remove items in the cabinet that are interfering with the travel of the hose.
La manguera no se retrae y el rociador no se acopla correctamente.	El peso de la manguera no está instalado en la posición correcta. Los artículos del gabinete interfieren con el recorrido de la manguera.	Ajusta la posición del peso para que quede justo encima del doblado de la manguera. Retira los artículos en el gabinete que estén interfiriendo con el desplazamiento de la manguera.
The sensor flashes 10 times continuously and slowly.	The batteries have lost their charge.	Replace the 4 alkaline batteries.
El sensor parpadea 10 veces de forma lenta y continua.	Las baterías perdieron su carga.	Reemplaza las 4 baterías alcalinas.
The sensor is not activating the water flow.	The control box is damaged.	Replace old control box with a new control box.
El sensor no activa el flujo de agua.	La caja de control está dañada.	Reemplaza la caja de control vieja por una nueva caja de control.

**IRIS Touchless Single Handle Pull-Down Kitchen Faucet
Grifo para cocina retráctil, de una sola llave, por sensor**

Troubleshooting/Solución de problemas

Problem/Problema	Cause/Causa	Action/Acción
There is a low flow of water.	<ol style="list-style-type: none"> 1. The sprayer is clogged. 2. The quick connector on the hose is clogged. 3. The cartridge is clogged. 4. The screen filter in the spray head is dirty. 5. The screen filter in the "in" end of the control box is dirty or damaged. 	<ol style="list-style-type: none"> 1. Remove the sprayer and clean accordingly. If it cannot be cleaned, replace the sprayer. 2. Remove the quick connector and clean accordingly. If it cannot be cleaned, replace the quick connector. 3. Remove the cartridge and clean accordingly. If it cannot be cleaned, replace the cartridge. 4. Turn off the water supply at angle stop and unscrew the spray head from spray hose. Clean the screen filter in the spray head under running water. 5. Remove the hose. Take out the screen filter (using tweezers) from the sensor control box. Clean the screen filter or replace the screen filter. Reassemble the hose. (Fig. 1).
El caudal de agua es bajo.	<ol style="list-style-type: none"> 1. El rociador está obstruido. 2. El conector rápido de la manguera está obstruido. 3. El cartucho está obstruido. 4. El filtro de malla en el cabezal del rociador está sucio. 5. Esto podría indicar que el filtro de malla en el extremo "dentro" de la caja de control está sucio o dañado. 	<ol style="list-style-type: none"> 1. Quita el rociador y límpialo adecuadamente. Si no se puede limpiar, reemplaza el rociador. 2. Retira el conector rápido y límpialo adecuadamente. Si no se puede limpiar, reemplaza el conector rápido. 3. Retira el cartucho y límpialo adecuadamente. Si no se puede limpiar, reemplaza el cartucho. 4. Cierra el suministro de agua en la llave angular de paso y desenrosca el cabezal del rociador de su manguera. Limpia el filtro de malla en el cabezal del rociador bajo un chorro de agua. 5. Retira la manguera. Saca el filtro de malla (con unas pinzas) de la caja de control del sensor. Limpia el filtro de malla o reemplaza el filtro de malla. Vuelve a colocar la manguera. (Fig. 1).





ITEM / ARTÍCULO # 101442911 / 101442929
MODEL / MODELO # 67968W-120802 / 67968W-127001

IRIS Touchless Single Handle Pull-Down Kitchen Faucet Grifo para cocina retráctil, de una sola llave, por sensor

Manufacturer's Limited Lifetime Warranty

These Studio Design products are manufactured with superior quality standards and are warranted by the manufacturer to be free from defects in material and workmanship under normal and reasonable use in accordance with product instructions for a) the lifetime of the product for the original consumer purchaser or b) for commercial users, for one (1) year from the date of purchase.

Manufacturer will repair or replace any product or parts noted within the parts diagram found in the installation manual for the product in question thereof that proves, upon inspection by Manufacturer or Manufacturer's representatives, to be defective in material or workmanship during the above stated periods of warranty coverage. If replacement of the original part is not practical, Floor and Décor may elect to replace with an equivalent part or product.

This warranty is limited to replacement parts only and does not cover or include labor charges or damages incurred in installation, repair or replacement or any incidental or consequential damages whatsoever, nor does it cover or include damages for personal injury, property damage or economic loss. In no event shall liability exceed the purchase price of the faucet. Warranty parts orders may be subject to shipping and handling charges.

Use of abrasive cleaners will void the warranty. Avoid abrasive cleaners, steel wool, or harsh chemicals. These will dull the finish and void your warranty.

To make a warranty claim please contact Manufacturer's customer service care team at 877-580-5682 or by email at customerservice@partshelpers.com. One of our team members will be glad to assist you. Proof of purchase (original sales receipt) from the original consumer purchaser must be made available for all warranty claims.

Additional disclaimers

MANUFACTURER SHALL NOT BE LIABLE FOR LOSS OF USE OR ANY OTHER INCIDENTAL, SPECIAL CONSEQUENTIAL COSTS, EXPENSES, LOSS OF INCOME OR PROFITS, OR OTHERSIMILAR DAMAGES INCURRED BY THE PURCHASER.

SOME STATES DO NOT ALLOW THE EXCLUSION OR LIMITATION OF INCIDENTAL OR CONSEQUENTIAL DAMAGES, SO THE ABOVE LIMITATION OR EXCLUSION MAY NOT APPLY TO THE PURCHASER. THIS WARRANTY GIVES YOU SPECIFIC RIGHTS, AND YOU MAY ALSO HAVE OTHER RIGHTS, WHICH MAY VARY, FROM STATE TO STATE. WITH THE EXCEPTION OF ANY WARRANTIES IMPLIED BY STATE LAW AS HEREBY LIMITED, THE WARRANTIES SET FORTH ABOVE ARE PURCHASER'S SOLE AND EXCLUSIVE REMEDIES.

IF ANY IMPLIED WARRANTY ARISES UNDER APPLICABLE LAW, THEN ANY AND ALL IMPLIED WARRANTIES ARE LIMITED IN DURATION TO THE DURATION OF THIS WRITTEN WARRANTY TO THE EXTENT ALLOWED BY APPLICABLE LAW. SOME STATES DO NOT ALLOW LIMITATIONS ON HOW LONG AN IMPLIED WARRANTY LASTS, SO THE ABOVE LIMITATION MAY NOT APPLY TO YOU.

For customer support, please call Floor & Decor at 877-580-5682 weekdays 9:00 to 6:00 PST, Email: customerservice@partshelpers.com
Limited Lifetime Warranty

*Para soporte al cliente, llame a Floor & Decor al 877-580-5682 de lunes a viernes de 9:00 a 6:00 PST, correo electrónico: customerservice@partshelpers.com
Garantía limitada del fabricante*

IRIS Touchless Single Handle Pull-Down Kitchen Faucet
Grifo para cocina retráctil, de una sola llave, por sensor**Garantía limitada del fabricante**

Estos productos Studio Design son fabricados conforme a normas de calidad superiores y están garantizados por el fabricante contra defectos en los materiales y la mano de obra, bajo un uso normal y razonable, de acuerdo con las instrucciones del producto, durante: a) la vida útil del producto para el comprador y consumidor original, o b) para los usuarios comerciales, durante un (1) año a partir de la fecha de compra.

El Fabricante reparará o reemplazará cualquier producto o piezas que se indiquen en el diagrama de piezas, el cual se encuentra en el manual de instalación, del producto en cuestión y que demuestre, después de la inspección realizada por el Fabricante o los representantes del Fabricante, que tiene defectos en los materiales o mano de obra, dentro de los plazos indicados en la de cobertura de la garantía. Si el reemplazo de la pieza original no es práctico, el Fabricante puede optar por reemplazarla con una pieza o producto equivalente.

Esta garantía se limita a piezas de repuesto solamente y no cubre ni incluye cambios de detalles en mano de obra o daños incurridos en la instalación, reparación, reemplazo o cualquier daño incidental o consecuente, ni cubre ni incluye daños por lesiones personales, daños a la propiedad o pérdidas económicas. En ningún caso, la responsabilidad excederá el precio de compra del grifo. Los pedidos de piezas en garantía pueden estar sujetos a gastos de envío y transporte.

El uso de limpiadores abrasivos anulará la garantía. Evite usar limpiadores abrasivos, esponjillas de alambre o productos químicos agresivos. Esto opacará el acabado y anulará la garantía.

Para hacer un reclamo bajo garantía, por favor comuníquese con el equipo de atención al cliente del Fabricante al 877-580-5682 o por correo electrónico a customerservice@partshelpers.com. Uno de los miembros del equipo le ayudará con gusto. El comprobante de compra (recibo de compra original), del comprador original, debe estar disponible para todas las reclamaciones de garantía.

Descargos de responsabilidad adicionales

EL FABRICANTE NO SERÁ RESPONSABLE DE PÉRDIDAS, COSTOS, GASTOS, PÉRDIDA DE INGRESOS O GANANCIAS O DAÑOS SIMILARES DERIVADOS, ESPECIALES, INDIRECTOS, INCIDENTALES O PUNITIVOS DE NINGUNA ÍNDOLE, INCURRIDOS POR EL COMPRADOR.

ALGUNOS ESTADOS NO PERMITEN LA EXCLUSIÓN O LIMITACIÓN DE DAÑOS INCIDENTALES O DERIVADOS, DE MODO QUE, LA LIMITACIÓN O EXCLUSIÓN QUE PRECEDE PUEDE NO SER APLICABLE AL COMPRADOR. ESTA GARANTÍA LE OTORGA DERECHOS ESPECÍFICOS Y USTED PUDIERA TENER OTROS DERECHOS, QUE PUEDEN VARIAR DE ESTADO A ESTADO, CON EXCEPCIÓN DE CUALQUIER GARANTÍA IMPLÍCITA POR LA LEY ESTATAL COMO LIMITADA POR LA PRESENTE. LAS GARANTÍAS INDICADAS EN ESTE DOCUMENTO SON RECURSOS ÚNICOS Y EXCLUSIVOS DEL COMPRADOR.

SI CUALQUIER GARANTÍA IMPLÍCITA SE PRESENTA BAJO LA LEY APLICABLE, ENTONCES, CUALQUIERA Y TODAS LAS GARANTÍAS IMPLÍCITAS, ESTÁN LIMITADAS EN DURACIÓN, A LA DURACIÓN DE ESTA GARANTÍA ESCRITA EN LA MEDIDA PERMITIDA POR LA LEY APLICABLE. ALGUNOS ESTADOS NO PERMITEN LIMITACIONES SOBRE LA DURACIÓN DE LAS GARANTÍAS IMPLÍCITAS, POR LO QUE LA LIMITACIÓN ANTERIOR PUEDE NO APLICARSE.