



NuCore Performance[®] Flooring Installation Instructions

Before You Start/ Preparations

This product is warranted for interior room installations only. Please read all the instructions before you begin the installation. Improper installation will void warranty.

Important Notice

After installation, make sure to keep the room within a temperature range of -25°F (-31°C) to 155°F (68°C). Temperatures outside of this range may cause this product to expand or contract and lead to visual defects of the floor that will not be warranted. For the best result, make sure to always work from 2 to 3 cartons at a time, mixing the planks during the installation.

This product has a pre-attached underlayment. Do not install over carpet or any additional underlayment (except a 6 mil poly-film moisture barrier over concrete). The use of the Sentinel Protect Plus Underlayment under this product is warranted for residential applications only, including multi-family housing and condominiums (residential unit only). Do not use any additional underlayment in commercial applications (e.g. commercial foyers, restaurants, etc. or any areas with heavy rolling loads). Using additional underlayment in commercial applications such as these will void the warranty.

Installation in areas with sustained direct sunlight:

In cases where the flooring is in direct sunlight for much of the day (sunrooms, etc.) it is recommended that the planks be glued down in those areas. The planks are still clicked together as per the floating installation instructions. Be sure to follow the adhesive manufacturer's instructions. When employing the direct glue down installation method, DO NOT include a 6-mil poly vapor barrier in the assembly. Flooring material must be adhered directly to the subfloor using a cork approved adhesive such as SikaBond-T100 or equivalent.

Make sure the temperature in the room is between 50°F - 100°F (10°C - 38°C) during installation.

- For floor surfaces exceeding 10,000 sq.ft. (900 sq. m.) and/or lengths exceeding 100 feet (30 meters), in any direction, use T-moldings for expansion. Undercut all doorjamb.
- Calculate the room surface prior to installation and plan an extra 10% of flooring for cutting waste.
- In most cases, this product does not need time to be acclimated. However, if the boxes of flooring were exposed over 2 hours to extreme temperatures (under 50°F or over 100°F) within the 12 hours before the installation, acclimation is required. In this case, keep the planks at room temperature with the boxes stacked no more than three high in the installation room for at least 12 hours in unopened package before starting the installation. The room temperature must be maintained between 50-100°F (10-38°C) before and during the installation.
- Flooring must be installed around cabinets and fixed objects with at least 1/2" expansion gap around the perimeter around all sides. Do not install cabinets or fixed objects on top of flooring.
- Inspect the subfloor prior to installation. It must be clean and level to 3/16" within a 10 ft span.
- Subfloor depressions, deep grooves, expansion joints and other subfloor imperfections must be filled with patching & leveling compound.
- Although this floor is waterproof, from the top down, it is not to be used as a moisture barrier. The subfloor must be dry. Concrete moisture vapor emissions should not exceed 2.5% moisture content (ASTM F2659 method). Prior to installing flooring, remove dirt, paint, varnish, wax, oils, solvents, any foreign matter and contaminants from the subfloor. Do not use products containing petroleum, solvents or oils to prepare subfloors as they can cause staining and expansion of the new flooring.
- This product is not to be installed in areas that have a risk of flooding such as saunas or outdoor areas.
- Concrete subfloors must be fully cured for at least 60 days. For installations over a concrete subfloor, a 6 mil poly film moisture barrier must be installed between subfloor and flooring.

If installing Sentinel Protect Plus Underlayment, always follow the manufacturer's instructions

- If installing over existing tile floors, any grout line greater than 1/8" should be filled in with an approved levelling compound.
- If this flooring is intended to be installed over an existing wood floor, repair any loose planks or squeaks before you begin the installation.
- All other subfloors - Plywood, OSB, particleboard, chipboard, wafer board, etc. must be structurally sound and must be installed following their manufacturer's recommendations.
- For installations over existing flooring, this floor cannot be installed over any type of carpet, floating floor, or glued-down cushion-backed vinyl flooring. The flooring can be installed over existing sheet vinyl floors as long as the sheet vinyl floor is only one layer and is fully adhered (not just perimeter adhered).
- With this floating floor you must always ensure to leave a 1/2" gap between the edge of the new floor and walls and fixtures such as pipes and pillars, stairs, etc. These gaps will be covered with trim moldings after the floor is installed. Undercut all doorjamb.
- Decide the installation direction. It is recommended to install the length direction of the planks parallel to the main light direction.
- Measure the area to be installed. The plank width of the last row shall not be less than 2". If so, adjust the width of the first row to be installed. In narrow hallways, it is recommended to install the length direction of the planks parallel to the length of the hall.
- Inspect each individual plank before installation. No claims on surface defects will be accepted after installation.

Important Notice

In-Floor Radiant Heat: Flooring can be installed over 1/2" (12mm) embedded radiant heat. Radiant heat systems must have a minimum of 1/2" (12mm) separation from the product. Maximum operating temperature should never exceed 85°F (30°C). Use of an in-floor temperature sensor is recommended to avoid overheating.

• Before installing over newly constructed radiant heat systems, operate the system at maximum capacity to force any residual moisture from the cementitious topping of the radiant heat system. The maximum moisture content should be 2.5% (ASTM F2659 method). Before starting the installation, turn the heat off for 24 hours before, during, and 24 hours after installation when installing over radiant heated subfloors.

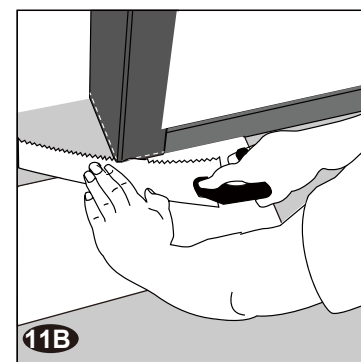
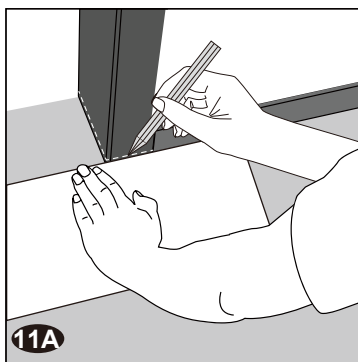
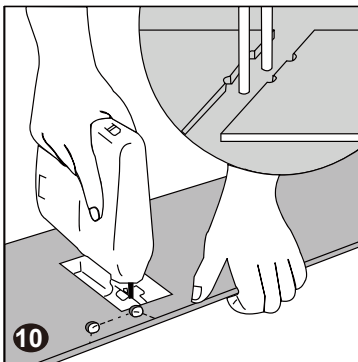
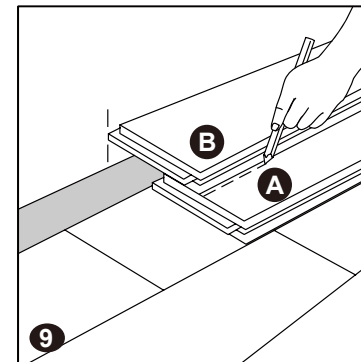
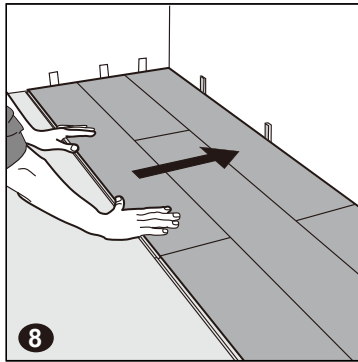
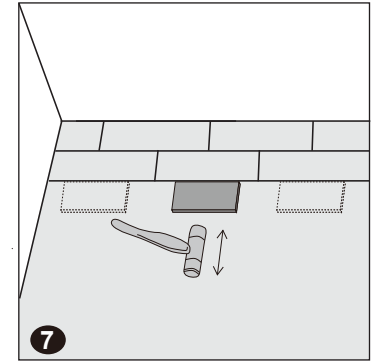
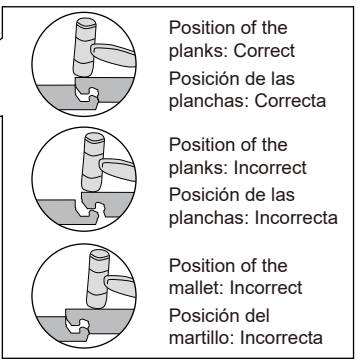
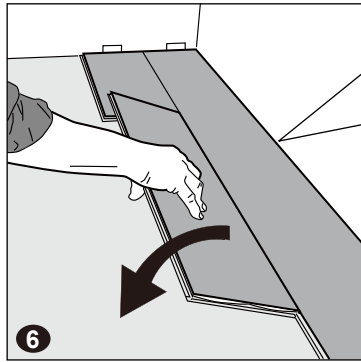
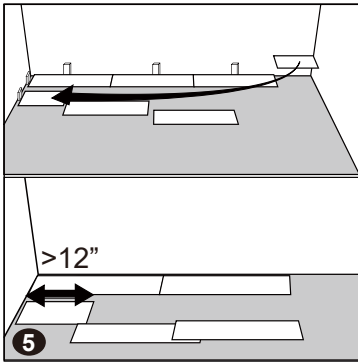
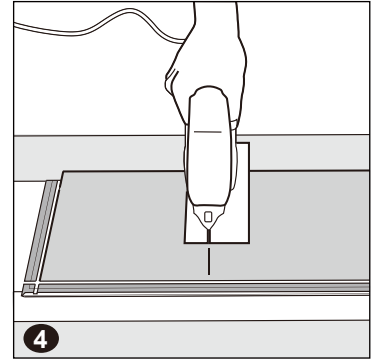
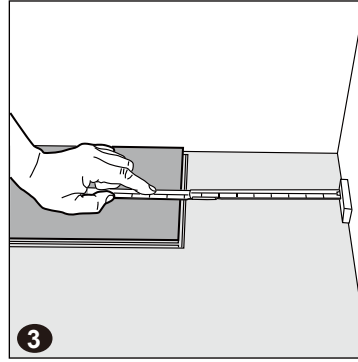
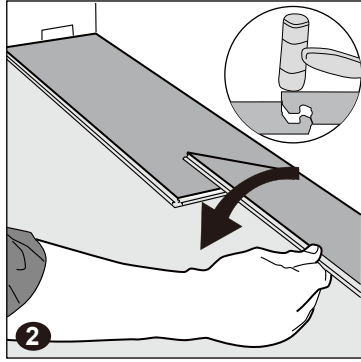
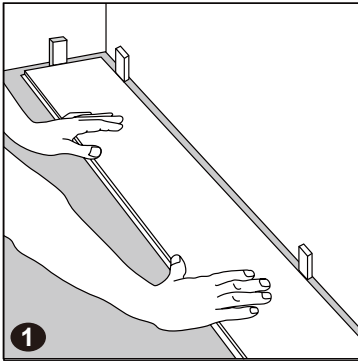
• Make sure the temperature in the room is between 50°F - 100°F (10°C - 38°C) during installation.

- Once the installation has been completed, the heating system should be turned on and increased gradually (5-degree increments) until returning to normal operating conditions.
- Refer to the radiant heat system's manufacturer recommendations for additional guidance.

Warning: Electric heating mats that are not embedded into the subfloor are not recommended for use underneath the flooring. Using electric heating mats that are not embedded and applied directly underneath the flooring will void the warranty.

Tools and supplies typically required

- 1/2" Expansion Gap Spacers • Rubber Mallet • Ruler • Pencil • Tape Measure • Saw • Safety Glasses • Dust Mask • Knee Pads



Note:

Be sure to measure the room to ensure the last plank is more than 2" wide

1. After thoroughly cleaning the subfloor, you should begin laying the planks in the left-hand corner of the room.

If installing over a concrete subfloor a 6 mil poly film moisture barrier is required. Installation of Sentinel Protect Plus Underlayment is optional.

Place the first plank 1/2" from the left wall. Use expansion gap spacers between the wall and the plank to keep the proper expansion gap space.

2. Second plank, first row. Drop the plank and gently press down the end with a rubber mallet so it firmly locks into the previous plank until both are at the same height. Make sure both planks are perfectly aligned. NOTE: If you notice both planks aren't at the same height or are not well locked together, please follow the disassembling instructions at the bottom of the page. Disassemble and check if any debris stuck inside the lock is obstructing.

WARNING: FAILURE TO PROPERLY LINE UP THE END JOINT AND ATTEMPTING TO FORCE IT IN WHILE OUT OF ALIGNMENT COULD RESULT IN PERMANENT DAMAGE TO THE END JOINT.

3. At the end of the first row, leave an expansion gap of 1/2" to the wall and measure the length of the last plank to fit. The length of the last plank should be a minimum of 12".

4. If cutting with a jig saw, the flooring surface face should be turned down. If cutting with a hand saw, the flooring surface should be face up.

5. Start the second row with the leftover cut part of the last plank of the previous row. This small plank should measure at least 12". Otherwise, use another plank that should be cut in two. The end joints of each adjoining row should not be closer than 8" to each other.

6. Lock the long side of the plank into the previous row and place it tight to the short end of the previous plank with an angle of 30 degrees. Drop the plank and gently press down the end with a rubber mallet so it firmly locks into the previous plank until both are at the same height. Make sure both planks are perfectly aligned.

7. **Helpful Hint:** After finishing the installation of the row, use scrap pieces and a small hammer or rubber mallet to gently tap the planks into the click of the previous row to make sure they are tightly clicked together and make sure there is no gap between the long side of the planks installed. ANY GAPPING CAN COMPROMISE THE WHOLE INSTALLATION.

8. After 2-3 rows. Adjust the distance to the front wall by leaving an expansion gap of 1/2". Always ensure that the end joints are staggered at least 8", both when in the same row as when from one row to the next one.

9. **To lay the last row:** position a loose plank (A) exactly on top of the last row laid. Place another plank (B) on top, with the tongue side touching the wall. Draw a line along the edge of this plank (B), to mark the first plank (A). Cut along this line, plank (A), to obtain the required width. Insert the cut plank against the wall. The last row must be at least 2" wide. The expansion gap spacers can now be removed from the perimeter of the room.

10. **Holes for pipes:** measure the diameter of the pipe and drill a hole that is 1/2" larger. Saw off a piece as shown in the figure and lay the plank in place on the floor. Then lay the sawed-off piece in place.

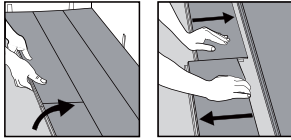
11A. **Door Molding and Skirting:** If a plank must fit under a door molding or skirting, lay a scrap piece of plank next to the door molding or skirting and draw a line against the molding or skirting to set the cut height (11A). With the scrap plank still in place as a guide use a hand saw, or equivalent, to cut the molding or skirting (11B). Then slide the new plank under the molding.

11B. Cover the expansion gaps around the perimeter of the room with base and quarter-round moldings. Coordinating moldings are available to finish the job where transition trims are needed. When installing moldings, leave slight clearance between the molding and the planks. Nail the molding to the wall surface, not through the flooring.

Maintenance

- Damp-mop, wet-mop and jet-mop with pH neutral cleaner as needed. Do not use cleaners with polish, wax or oil. Do not use abrasive cleaners, bleach or wax to maintain the floor.
- We recommend Bona Laminate Cleaner – Follow all instructions.
- Sweep or vacuum daily using soft bristle attachments.
- Never drag or slide heavy objects or furniture across the floor.
- Clean up spills and excessive liquids immediately.
- The use of residential steam mops on this product is allowed. Use at lowest power with a suitable soft pad, and do not hold a steam mop on one spot for an extended period of time. Refer to the steam mop's manufacturer instructions for proper usage.
- Use proper floor protection devices such as felt protectors under furniture. Use protecting mats under rolling chairs.
- Use a mat at entrance ways. Ensure the mat does not have a rubber backing as it may cause discoloration. Natural backed, colorfast or color-safe use rugs would be acceptable alternatives.

Disassembling



Separate the whole row by lifting it up delicately at an angle. To separate the plank end-joints, leave them flat on the ground and slide them apart. If planks do not separate easily, you can slightly lift up the planks (5° angle) when sliding them apart.

NuCore Performance Flooring

LIMITED LIFETIME RESIDENTIAL WARRANTY

The Manufacturer of NuCore Performance Flooring, hereinafter referred to as "We" or "NuCore Performance", warrants to the original purchaser that the flooring will be free of manufacturing defects, and the Techtanium Plus Coating will not wear through, stain or fade from sunlight or artificial light throughout the life of the product when used under normal residential traffic conditions. Wear-through is defined as total loss of pattern in a minimum of 2 square inch area. Scratches and loss of gloss are not considered as wear-through, however, NuCore Performance with Techtanium Plus Coating is at least 2X more scratch resistant than traditional luxury vinyl flooring.

If the product wears through, stains or fades, NuCore Performance will at its option replace or refund the portion of the floor in question as covered under this warranty. This warranty does not cover labor, unless professionally installed, nor any other incidental expenses incurred as a result of covered defect. Should the original floor be discontinued, NuCore Performance will replace the defective flooring with NuCore Performance flooring of equal value.

This warranty is exclusive to the original purchaser and in lieu of all other warranties, expressed or implied, and all other remedies, guarantees or liabilities arising by law or otherwise.

LIMITED 20 YEAR COMMERCIAL WARRANTY

NuCore Performance warrants to the original purchaser that the flooring will be free of manufacturing defects, and the Techtanium Plus Coating will not wear through, stain or fade from sunlight or artificial light for 20 years after the date of purchase of the product when used under normal commercial traffic conditions.

Wear-through is defined as total loss of pattern in a minimum of 2 square inch area. Scratches and loss of gloss are not considered as wear-through. Heavier traffic areas such as entry foyers, food preparation areas such as commercial kitchens, and any areas with heavy rolling loads are not recommended.

If the product wears through, stains or fades, NuCore Performance will at its option replace or refund the portion of the floor in question as covered under this warranty. This warranty does not cover labor unless professionally installed, nor any other incidental expenses incurred as a result of covered defect. Should the original floor be discontinued, NuCore Performance will replace the defective material with a NuCore Performance floor of equal value.

This warranty is exclusive to the original purchaser and in lieu of all other warranties, expressed or implied, and all other remedies, guarantees or liabilities arising by law or otherwise.

1. SCOPE OF APPLICATION

This warranty applies to NuCore Performance flooring, purchased from an authorized retailer. See applicable sections for residential and commercial policies.

2. WARRANTIES

2.1. WEAR, STAIN AND FADE WARRANTY

We warrant to the original purchaser that the Techtanium Plus Coating on the flooring:

- Will not wear through the decorative surface. Scratches or reduction in gloss level is not considered wear.
- Will not stain from normal household consumable items such as food or drink.

Stain resistance means the ability of the floor to resist (i.e. minimize or withstand) permanent stains for the warranty period.

- Will not fade as a result of direct sunlight or household lighting.
- Will be resistant to damage from normal household spills.
- In its original manufactured conditions, will be free from manufacturing defects.

2.2. PET PROOF WARRANTY

We warrant that the floor will resist staining caused by pet (domestic cat or dog) stains, including urine, feces, and vomit. Stain resistance means the ability of your floor to resist (i.e., minimize or withstand) permanent stains for the warranty period. However, accidents should be cleaned up immediately (within 24 hours), as the longer they sit, the more difficult they will be to remove. Any damage to the subfloor and/or surrounding structure caused by pets is not covered by this warranty.

2.3. EXTREME DENT RESISTANCE WARRANTY

- Under normal household use, this product is warranted against indentations deeper than 1/16".
- Do not install cabinets or fixed objects on top of the flooring.
- Do not drag furniture or heavy objects across flooring.

2.4. STRUCTURE WARRANTY

We warrant the original purchaser that our flooring:

- Will not delaminate.
- In its original manufactured condition, will be free from manufacturing defects.

2.5. MOISTURE WARRANTY

We warrant that NuCore Performance flooring in its original manufactured state to the original purchaser from the date of purchase, under normal and reasonable use, and the Techtanium Plus Coating, when properly installed shall be resistant to damage from mopping or normal household spills. This means planks or tiles will not swell, buckle or lose integrity. The moisture warranty does not cover flooding, leaking pipes, household mechanical failures or appliance leaks. Any damage to the subfloor and/or surrounding structure that is caused by standing water or flooding is not covered by this warranty. The floor plank or tile is warranted to be 100% waterproof and the structural integrity of the floor plank or tile will not be significantly diminished by exposure to water for the life of the product. While moisture will not affect the floor's integrity, it is probable that, when excessive moisture accumulates in buildings or on building materials, mold and/or mildew growth can occur (particularly if the moisture problem remains undiscovered and unaddressed). The moisture warranty excludes damage resulting from mold and/or mildew growth due to prolonged exposure to moisture. In a prolonged flood situation, the product should be carefully uninstalled and thoroughly dried to avoid such moisture.

2.6. UNDERLAYMENT WARRANTY

This product has a pre-attached underlayment. Do not install over carpet or any additional underlayment except Sentinel Protect Plus Underlayment which is warranted for residential applications only, including multi-family housing and condominiums (residential units only). In addition, a **6-mil poly-film moisture barrier is always required over concrete**. Do not use any additional underlayment in commercial applications (e.g. industrial areas, commercial foyers, restaurants, etc. or any areas with heavy rolling loads). Using additional underlayment in commercial applications such as these will void the warranty.

2.7. INSTALLATION OVER A RADIANT-HEATED SUBFLOOR WARRANTY

We warrant that the floor can be installed over an embedded radiant-heated subfloor, but only if no exclusions are applicable and only if all conditions specified in the installation instructions are fulfilled.

3. EXCLUSIONS AND CONDITIONS

3.1. GENERAL EXCLUSIONS AND CONDITIONS

- Damage arising by not following relevant installation, care, maintenance and use instructions of the present warranty and the installation instructions provided.
- Damage arising from improper installation (for example installation on an unlevel subfloor and installation when there is not sufficient perimeter expansion zone), improper care, improper maintenance or improper use. Damage arising because the flooring is exposed to extreme cold or extreme heat as specified in the provided installation manual.
- Damage caused by exposure to excessive moisture (for example excessive moisture in a concrete slab or subfloor, excessive moisture from hydrostatic pressure, flooding, standing water, water underneath the flooring, excessive moisture as the result of malfunctioning appliances such as dishwashers, ice makers, refrigerators, sinks, or pipes).
- Normal changes in color, gloss, grain pattern and tone (this is normal for flooring as it ages).
- Damage arising because the flooring is installed in an outdoor area, a solarium, an unenclosed porch, a garage or similar area
- Damage arising because the flooring is not used under normal conditions. Damage arising from accidents, abuse, misuse, or the use of strong chemicals.
- Damage caused by an act of God (for example a natural disaster).
- Damage caused by vacuum cleaner beater bars or hard plastics, or metal caster wheels.
- Differences in aspect, color, gloss, grain pattern and tone with the reference flooring sample in for example the store or showroom.
- Flooring that has been damaged or neglected during transportation.
- Scratches, marks, stains and other damage caused by exposure to "abrasives" such as pebbles, grit, sand, furniture, etc.
- Damage to click joints or indentation due to heavy rolling loads.
- Damage of planks coming apart at the seams because they have been engaged/disengaged more than three times. Or damage caused by improper disengagement of the planks.
- Damage caused by the collections of dirt and moisture at entrances due to the lack of interior and exterior doormats.
- Damage caused by sliding or rolling heavy objects on the floor. A solid protective covering must be laid (must use at least 1/4" (6 mm) hard plank) on your floor and gently "walk" the item a cross it. Carpet or cardboard is not adequate to prevent surface indentation or roller marks from occurring or scratches to the floor.
- Damage caused by non-compliant casters on furniture. Barrel-type caster wheels or wide, flat glides are best for protecting the floor. For areas with rolling chairs (e.g. desk area), ensure a protective mat is used under the chair.

This warranty is valid only to the original purchaser. It is not transferable and only applicable to the first installation of the flooring. The affected area must be visible and cover an area bigger than 2 square inches.

It is the responsibility of the purchaser and the installer, whether they are professionals or a do-it-yourselfer, to inspect all flooring and flooring accessories before installation. If during inspection the purchaser or the installer knows/discovers or can reasonably be supposed to know/discovers (for example when the defect is visible), that the flooring has a visible manufacturing issue, do not install the flooring. Please immediately contact the retailer from which the flooring was purchased. No claims will be accepted for flooring of which the purchaser or installer knew/discovered or can reasonably be supposed to have known/discovered, that there was something wrong with it. In such case we only warrant the part of the flooring which has not been installed yet.

We do not allow or authorize any other person or entity to alter the obligations and limitations in this warranty. This warranty is the complete and exclusive expression of our warranty and is in lieu of all other express and/or statutory warranties. Any implied warranties, including but not limited to the implied warranties for a particular purpose are limited to this express warranty. However, some jurisdictions do not allow exclusion or limitation on how an implied warranty lasts, so the above limitation or exclusion may not apply to you.

We expressly exclude and will not pay consequential or incidental damages under this warranty. By this we mean for example loss, expense, inconvenience or damages, other than to the flooring itself, that may result from a defect in the flooring. However, some jurisdictions do not allow exclusion or limitation of incidental or consequential damages, so the above limitation or exclusion may not apply to you.

We reserve the right to inspect the flooring and to remove samples for additional evaluation, if we consider this necessary. Any attempt to repair or replace the flooring without our consent will void this warranty.

The failure of either party to enforce any of the provisions of this warranty agreement shall not be construed as a waiver of such provision or a waiver of the right of any party thereafter to enforce each and every provision.

4. FOR WARRANTY SERVICE

You should notify the original retailer of the defect within 30 calendar days after you know/discovers the defect and within the validity period of this warranty. Your retailer can answer your questions and, if necessary, start to process a claim. If your notification takes place outside this period, the warranty will not be applicable.

In order to enjoy the warranty, you are obligated to present:

- A valid proof of purchase in the form of the sales receipt for the flooring and other accessories related to the installation which may affect the installation quality such as but not limited to adhesive, molding, underlayment, moisture barrier etc.
- A detailed description of the defect and/or a photograph or sample of the flooring that clearly shows the defect. Provide additional information requested by NuCore Performance to understand the root cause of the issue.

If we honor a claim under this warranty, NuCore Performance will - at their sole discretion - repair the defective material or NuCore Performance will refund the price of the flooring. If the flooring was originally installed by a certified professional installer and if there is a justified claim within the first 36 months from the date of the original purchase, NuCore Performance will also pay the reasonable labor costs to perform the repair or replacement. This repair or replacement or refund will be a pro-rated percentage cost of the flooring and labor cost.

For the Lifetime Residential warranty, if a claim is made and approved after 1 year of purchase, NuCore Performance will pay a pro-rated percentage of material cost, determined by the number of years from the date of purchase and the remaining period up to 50 years. For example, if the claim is made 20 years after the original purchase, then NuCore Performance will pay 60% (30/50th) of the material.

For the 20 Year Commercial warranty, if a claim is made and approved after 1 year of purchase, NuCore Performance will pay a pro-rated percentage of material cost determined by the number of years from the date of purchase and the remaining period up to 20 years. For example, if the claim is made 5 years after the original purchase, then NuCore Performance will pay 75% (15/20th) of the material.

This warranty is limited to the designs, colors, structures and styles available at the time of repair or replacement. If the original is no longer available, NuCore Performance have the right to substitute another design, color, structure and style that is similar to the original and that has a similar value. NuCore Performance will always try to take into account the needs of the customer.

IF ANY IMPLIED WARRANTY ARISES UNDER APPLICABLE LAW, THEN ANY AND ALL IMPLIED WARRANTIES ARE LIMITED IN DURATION TO THE DURATION OF THIS WRITTEN WARRANTY TO THE EXTENT ALLOWED BY APPLICABLE LAW.

SOME JURISDICTIONS DO NOT ALLOW EXCLUSIONS OR LIMITATIONS OF INCIDENTAL OR CONSEQUENTIAL DAMAGES OR EXCLUSIONS OR LIMITATIONS OF IMPLIED WARRANTIES, THEREFORE, THE ABOVE LIMITATIONS OR EXCLUSIONS MAY NOT APPLY TO YOU.

THIS WARRANTY GIVES YOU SPECIFIC LEGAL RIGHTS. AND YOU MAY ALSO HAVE OTHER RIGHTS WHICH VARY FROM JURISDICTION TO JURISDICTION.



Instrucciones de instalación del piso NuCore Performance®

Antes de comenzar/Preparaciones

Este producto está cubierto por garantía únicamente para instalaciones interiores.
Lea todas las instrucciones antes de comenzar la instalación. Una instalación inadecuada anulará la garantía.

Aviso importante

Después de la instalación, asegúrese de mantener la temperatura de la habitación dentro de un rango -31 °C a 68 °C. Las temperaturas fuera de este intervalo pueden hacer que el producto se expanda o se contraiga y causar defectos visuales del piso que no estarán cubiertas por la garantía. Para el mejor resultado, asegúrese siempre de trabajar con 2 a 3 cajas a la vez, para mezclar los tabloncillos durante la instalación.

Este producto tiene una base de piso que ya viene colocada previamente. No instalar sobre alfombra o sobre ninguna base de piso adicional (excepto una lámina antihumedad de polietileno 6 mm sobre el concreto). El uso de la base de pisos Sentinel Protect Plus con este producto está garantizado para las aplicaciones residenciales únicamente, incluidas las viviendas multifamiliares y los condominios (unidad residencial solamente). No utilice base de pisos adicional en las aplicaciones comerciales (p. ej., vestíbulos comerciales, restaurantes, etc. o cualquier área en la que se transporten cargas pesadas sobre ruedas). El uso de una base de pisos adicional en aplicaciones comerciales, como estas, anulará la garantía:

Instalación en áreas con luz solar continua:

En los casos en los que el piso esté expuesto a la luz solar durante gran parte del día (solarios, etc.) es recomendable pegar los tabloncillos en esas áreas. Los tabloncillos se colocan unidos con la traba que hace clic, como en las instrucciones de instalación de piso flotante. Asegúrese de seguir las instrucciones del fabricante sobre el adhesivo. Cuando utilice el método de instalación con pegamento, NO incluya una barrera de vapor de poliéster de 6 mil en el ensamblaje. El material de revestimiento debe adherirse directamente al contrapiso utilizando un adhesivo aprobado para corcho, como SikAbond-T100 o equivalente.

**Asegúrese de que la temperatura de la habitación esté entre
10 °C y 38 °C durante la instalación.**

- Para superficies de piso que superen los 900 metros cuadrados y/o longitudes que superen los 30 metros, en cualquier dirección, use molduras de expansión. Cortes debajo de las jambas de las puertas.
- Calcule la superficie de la habitación antes de la instalación y planifique un 10 % adicional de piso por el desperdicio de los recortes.
- En la mayoría de los casos, no hace falta aclimatar este producto. Sin embargo, si las cajas de piso estuvieron expuestas más de 2 horas a temperaturas extremas (menos de 10 °C o más de 40 °C dentro de las 12 horas antes de la instalación, es necesario aclimatar los tabloncillos. En este caso, mantenga los tabloncillos a temperatura ambiente con las cajas apiladas en un máximo de tres en la habitación donde se hará la instalación durante al menos 12 horas en el paquete sin abrir antes de comenzar la instalación. La temperatura de la habitación debe mantenerse entre 10 °C y 38 °C antes y durante la instalación.
- El suelo debe instalarse alrededor de gabinetes y objetos fijos con un espacio de expansión de al menos 13 mm alrededor del perímetro en todos los lados. No instale gabinetes u objetos fijos en la parte superior del suelo.
- Inspeccione el contrapiso antes de la instalación. Debe estar limpio y nivelado a 5 mm dentro de una extensión de 3 m.
- Las depresiones, las ranuras profundas, las juntas de expansión y otras imperfecciones del contrapiso deben rellenarse con un compuesto para relleno y nivelación.
- Aunque este piso es a prueba de agua, desde la parte de arriba hacia abajo no se debe usar como barrera contra la humedad. El contrapiso debe estar seco. Las emisiones de vapor de humedad del concreto no deben superar el 2,5 % de humedad (método ASTM F2659). Antes de instalar suelos, elimine suciedad, pintura, barniz, cera, aceites, disolventes, cualquier material extraño y contaminantes del contrapiso. No utilice productos que contengan petróleo, disolventes o aceites para preparar los contrapisos, ya que pueden provocar manchas y expansión del nuevo piso.
- Este producto no se debe instalar en áreas que corran riesgo de inundarse, como saunas o áreas al aire libre.
- Los suelos de concreto deben curarse por completo durante al menos 60 días. Para instalaciones sobre contrapisos de concreto, debe instalarse una barrera antihumedad de poliéster de 6 mm entre el contrapiso y el piso.

Si está instalando la capa de Sentinel Protect Plus, siga siempre las instrucciones del fabricante

- Si la instalación se realiza sobre pisos con losas, cualquier línea de relleno que tenga más de 3 mm debe llenarse con un compuesto nivelador aprobado.
- Si se pretende instalar este suelo sobre un piso de madera existente, repare cualquier tablón que esté suelto o chirríe antes de comenzar la instalación.
- Todos los demás contrapisos: contrachapado, OSB, tablero de partículas, madera aglomerada, placa de oleas, etc. deben ser sólidos estructuralmente e instalarse siguiendo las recomendaciones del fabricante.
- Para instalaciones sobre pisos existentes, este piso no puede instalarse sobre ningún tipo de alfombra, suelo flotante ni suelo de vinilo con aislante pegado. El suelo puede instalarse sobre los suelos de vinilo de lámina existentes siempre que estos sean de solo una capa y se adhiera por completo (no solo el perímetro adherido).
- Con este piso flotante, siempre debe asegurarse de dejar un espacio de 13 mm entre el borde del nuevo piso y las paredes y los diversos elementos presentes, como tuberías y columnas, escaleras, etc. Estos espacios se cubrirán con molduras para los bordes después de instalar el piso. Reducir las jambas de las puertas.
- Decida la dirección en la que realizará la instalación. Es recomendable instalar la dirección del largo de los tabloncillos paralelo a la dirección de la luz principal.
- Mida el área donde realizará la instalación. El ancho del tablón de la última fila no debe ser menor a 50 mm. Si fuera así, ajuste el ancho de la primera fila que instalará. En pasillos angostos, es recomendable instalar la dirección del largo de los tabloncillos paralelo a la longitud del pasillo.
- Inspeccione cada tablón individual antes de la instalación. No se aceptarán reclamos por defectos de la superficie después de la instalación.

Aviso importante

Calefacción por losa radiante: El piso se puede instalar sobre losa radiante empotrada de 13 mm. Los sistemas de calefacción radiante deben tener una separación mínima de 13 mm del producto. La temperatura máxima de funcionamiento nunca debe exceder los 30 °C. Se recomienda el uso de un sensor de temperatura dentro del piso para evitar el sobrecalentamiento.

Antes de instalar sobre sistemas de calefacción por losa radiante recién construidos, opere el sistema a la capacidad máxima para hacer que salga cualquier humedad residual del recubrimiento de cemento del sistema de calefacción radiante. El contenido máximo de humedad debe ser de 2,5 % (método ASTM F2659). Cuando se instale sobre contrapisos con losa radiante, antes de comenzar la instalación debe apagar la calefacción 24 horas antes, durante y 24 horas después de la instalación.

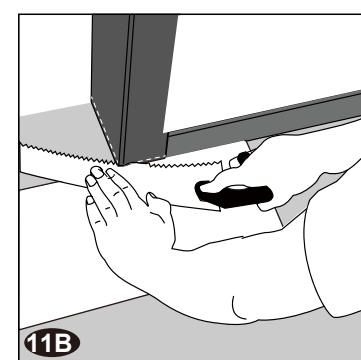
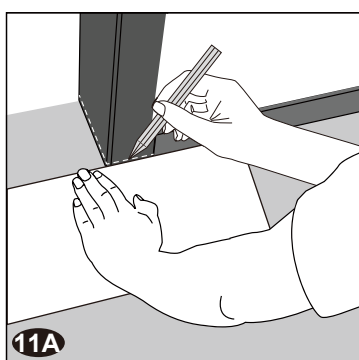
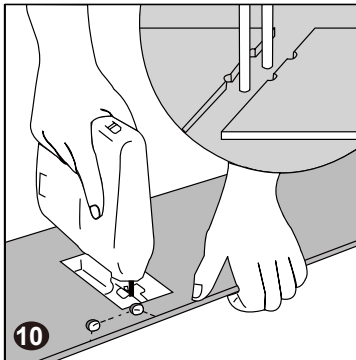
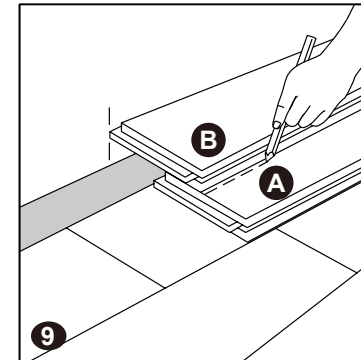
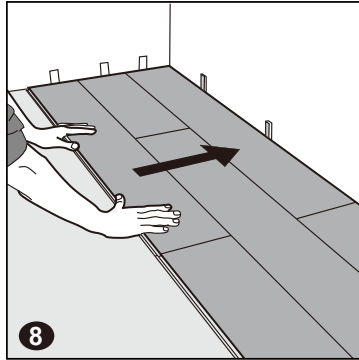
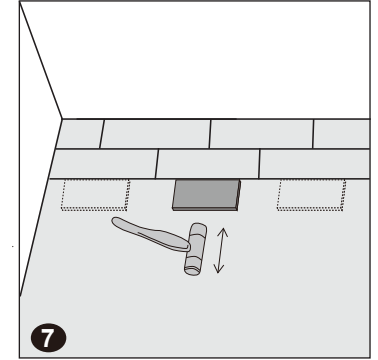
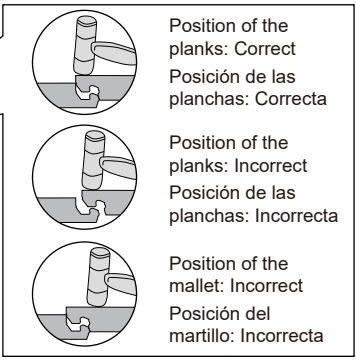
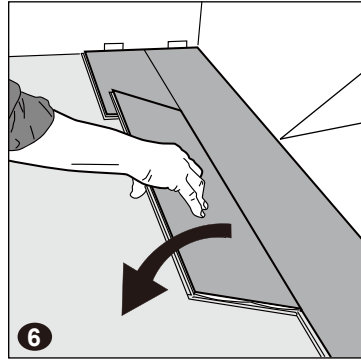
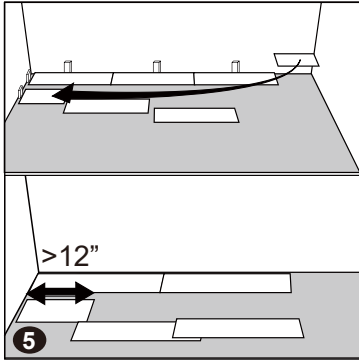
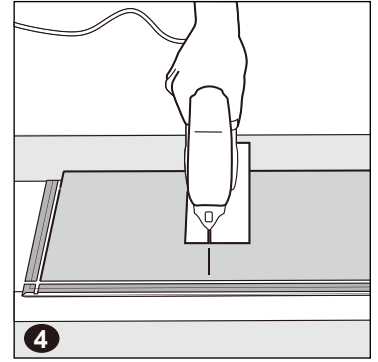
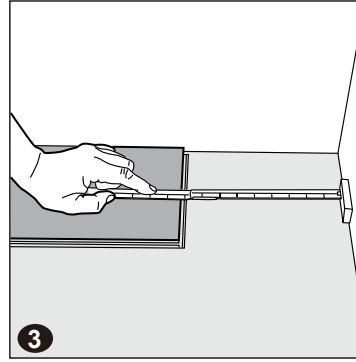
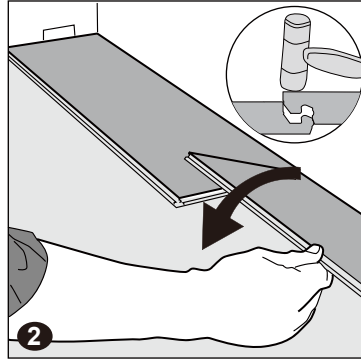
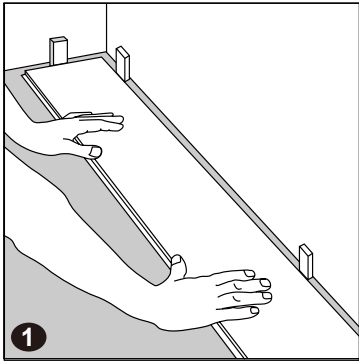
• Asegúrese de que la temperatura de la habitación esté entre 10 °C y 38 °C durante la instalación.

- Una vez que se haya completado la instalación, se debe encender el sistema de calefacción y gradualmente subir la temperatura (en incrementos de 5 grados) hasta que llegue a las condiciones de funcionamiento normal.
- Consulte las recomendaciones del fabricante del sistema de calefacción por losa radiante para obtener guía adicional.

Advertencia: Las láminas de calefacción eléctrica que no estén empotradas en el contrapiso no son recomendables para uso debajo del piso. El uso de láminas de calefacción eléctricas que no estén empotradas y que se apliquen directamente debajo del piso anulará la garantía.

Normalmente se requieren las siguientes herramientas y suministros

- Espaciadores de expansión de 1,27 cm • Martillo de goma • Regla • Lápiz • Cinta métrica • Sierra • Gafas de seguridad • Máscara anti polvo • Rodilleras



Nota:

Asegúrese de medir la sala para asegurarse de que el último tablón sea de más de 50 mm de ancho

1. Después de limpiar muy bien el contrapiso, debe comenzar la colocación de los tablonces desde la esquina izquierda de la habitación.

Si se instala sobre un contrapiso de concreto, se requiere una barrera de humedad de película de poliéster de 6 mil.

La instalación de la base de piso Sentinel Protect Plus es opcional.

Coloque el primer tablón a 13 mm de la pared izquierda. Utilice espaciadores de expansión entre la pared y el tablón para mantener el espacio de expansión adecuado.

2. Segundo tablón, primera fila. Deje caer el tablón y presione suavemente hacia abajo el extremo con un mazo de goma para que quede trabado firmemente en el tablón anterior hasta que ambos estén a la misma altura. Asegúrese de que ambos tablonces queden perfectamente alineados. **NOTA:** Si nota que ambos tablonces no están a la misma altura o no quedaron bien trabados entre sí, siga las instrucciones para desarmar en la parte inferior de la página. Desarme los tablonces y verifique si hay algún residuo adentro de la traba que esté causando una obstrucción.

ADVERTENCIA: SI NO SE ALINEA APROPIADAMENTE LA JUNTA DEL EXTREMO Y SE INTENTA FORZAR LOS TABLONES PARA UNIRLOS MIENTRAS ESTÁN DESALINEADOS, PODRÍAN OCURRIR DAÑOS PERMANENTES A LA JUNTA DEL EXTREMO.

3. Al final de la primera fila, deje un espacio para expansión desde la pared de 13 mm y mida el largo del último tablón que debe entrar ahí. La longitud del último tablón debe ser de un mínimo de 30 cm.

4. Si corta con una sierra caladora, la superficie de uso del piso debe mirar hacia abajo. Si corta con un serrucho, la superficie de uso del piso debe mirar hacia arriba.

5. Comience la segunda fila con la parte de corte sobrante de la última plancha de la fila anterior. Este tablón cortado más chico debe medir al menos 30 cm. Caso contrario, use otro tablón y córtelo en dos. Las juntas de los extremos de cada fila contigua no deben estar a menos de 20 cm entre sí.

6. Coloque y fije el lado largo del tablón en la fila anterior y colóquelo justo en el extremo corto del tablón anterior con un ángulo de 30°. Deje caer el tablón y presione suavemente hacia abajo el extremo con un mazo de goma para que quede trabado firmemente en el tablón anterior hasta que ambos estén a la misma altura. Asegúrese de que ambos tablonces queden perfectamente alineados.

7. **Información útil:** Después de terminar la instalación de la fila, utilice piezas de descarte y un martillo pequeño o un martillo de goma para golpear suavemente los tablonces en la posición de traba de la fila anterior para asegurarse de que están bien encajados juntos y de que no haya espacio entre el lado largo de los tablonces instalados. CUALQUIER ESPACIO PUEDE COMPROMETER TODA LA INSTALACIÓN.

8. Después de 2-3 filas. Ajuste la distancia con la pared frontal, deje un espacio para expansión de 13 mm. Siempre asegúrese de que las juntas de los extremos estén colocadas con un diseño trabado de al menos 20 cm, tanto cuando están en la misma fila como entre una fila y la siguiente.

9. **Para colocar la última fila:** coloque un tablón suelto exactamente encima de la última fila instalada. Coloque otro tablón (B) encima, con el lado de la lengüeta tocando la pared. Dibuje una línea a lo largo del borde de este tablón (B), para marcar el primer tablón (A). Corte a lo largo de esta línea, tablón (A) para obtener el ancho necesario. Inserte el tablón cortado contra la pared. La última fila debe tener al menos 50 mm de ancho. Ahora, los espaciadores de expansión pueden retirarse del perímetro de la habitación.

10. **Orificios para tuberías:** mida el diámetro de la tubería y realice un orificio que sea 10 mm más grande en el tablón. Corte con la sierra una pieza como se muestra en la figura y coloque el tablón en su sitio en el suelo. Luego disponga la pieza serruchada en el lugar.

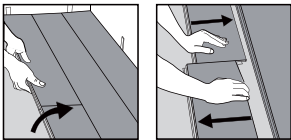
11A. **Molduras y zócalos de puertas:** Si un tablón debe caber debajo de una moldura o el zócalo de una puerta, coloque una pieza de descarte junto a la moldura o zócalo de la puerta y trace una línea contra este para ajustar la altura de corte (11A). Con la pieza de descarte todavía colocada como guía, utilice una sierra manual o un equivalente para cortar la moldura o el zócalo (11B). A continuación, deslice el nuevo tablón debajo de la moldura.

11B. Cubra los espacios de expansión alrededor del perímetro de la habitación con molduras de base y de cuarto. Hay disponibles molduras a juego para terminar el trabajo en el que se necesitan recortes de transición. Al instalar molduras, deje una leve holgura entre la moldura y los tablonces. Clave la moldura a la superficie de la pared, no a través del piso.

Mantenimiento

- Limpiar con trapeador mojado, húmedo y trapeador con rociador y limpiador de PH neutro según sea necesario. No utilice limpiadores con esmalte, cera ni aceite. No use limpiadores abrasivos, lejía ni cera para mantener limpio el piso.
- Recomendamos Bona Laminate Cleaner: siga todas las instrucciones.
- Barra o aspire diariamente con accesorios de cerdas suaves.
- Nunca arrastre ni deslice objetos pesados por el piso.
- Limpie los derrames y excesos de líquidos de inmediato.
- Se permite el uso de trapeadores de vapor residenciales en este producto. Use a la potencia más baja con una almohadilla suave adecuada, y no sostenga un trapeador a vapor en un mismo lugar durante un período de tiempo prolongado. Consulte las instrucciones del fabricante de trapeadores a vapor para obtener información sobre el uso apropiado.
- Use dispositivos de protección del piso adecuados, como protectores de felpa debajo de los muebles. Use alfombras protectoras debajo de las sillas con ruedas.
- Siempre use una alfombra en la entrada. Asegúrese de que el tapete no tenga goma en el dorso, ya que puede causar decoloración. Las alfombras de uso natural, que no destiñan o de uso seguro en color serían alternativas aceptables.

Desmontaje



Para separar toda la fila, levántela delicadamente en ángulo. Para separar las uniones de los extremos de los tablonces, déjelos acostados en el piso y deslícelos mientras los separa. Si los tablonces no se separan fácilmente, puede levantar levemente los tablonces (ángulo de 5°) cuando los desliza y los separa.

Suelos NuCore Performance

GARANTÍA RESIDENCIAL LIMITADA DE POR VIDA

El fabricante de pisos NuCore Performance, en lo sucesivo denominado "Nosotros" o "NuCore Performance", garantiza al comprador original que el piso no presentará defectos de fabricación, y que el revestimiento Techtanium Plus no se desgastará, manchará ni desvanecerá por efecto de la luz solar ni de la luz artificial a lo largo de la vida útil del producto cuando se utilice bajo condiciones normales de circulación.

El desgaste se define como la pérdida total del patrón en un mínimo de un área de 5 centímetros cuadrados. Los rayones y la pérdida de brillo no se consideran como desgaste, sin embargo, NuCore Performance con Techtanium Plus Coating es al menos 2 veces más resistente a rayones que los pisos de vinilo de lujo tradicionales.

Si el producto se desgasta, mancha o decolora, NuCore Performance tendrá la opción de reemplazarlo o reembolsar la parte del piso en cuestión, de acuerdo a la cobertura de esta garantía. Esta garantía no cubre la mano de obra, a menos que haya sido instalado por un profesional, ni cualquier otro gasto incidental como resultado del defecto cubierto. Si el piso original estuviera discontinuado, NuCore reemplazará el material defectuoso con un piso NuCore Performance de igual valor.

Esta garantía se otorga exclusivamente al comprador original y reemplaza a cualquier otra garantía, expresa o implícita, y todos los demás recursos, garantías o responsabilidades que surjan por ley o de otra forma.

GARANTÍA COMERCIAL LIMITADA DE 20 AÑOS

NuCore Performance le garantiza al comprador original que el piso no tendrá defectos de fabricación y que el recubrimiento Techtanium Plus Coating no se desgastará, manchará o decolorará por el sol u otra luz artificial durante 20 años desde la fecha de compra del producto cuando se use en condiciones de traslado normales.

El desgaste se define como la pérdida total del patrón en un mínimo de un área de 5,8 centímetros cuadrados. Los rayones y la pérdida de brillo no se consideran desgaste. No se recomienda el uso en áreas de tráfico más pesado como vestíbulos de entrada, áreas de preparación de comida como cocinas comerciales y cualquier área donde se transporten cargas pesadas sobre ruedas.

Si el producto se desgasta, mancha o decolora, NuCore Performance tendrá la opción de reemplazarlo o reembolsar la parte del piso en cuestión, de acuerdo a la cobertura de esta garantía. Esta garantía no cubre mano de obra, a menos que se instale profesionalmente, ni ningún otro gasto incidental incurrido como resultado de un defecto cubierto. Si el piso original estuviera discontinuado, NuCore Performance reemplazará el material defectuoso con un piso NuCore Performance de igual valor.

Esta garantía se otorga exclusivamente al comprador original y reemplaza a cualquier otra garantía, expresa o implícita, y todos los demás recursos, garantías o responsabilidades que surjan por ley o de otra forma.

1. ALCANCE DE LA APLICACIÓN

Esta garantía se aplica al suelo NuCore Performance adquirido de un minorista autorizado. Consulte las secciones aplicables para políticas residenciales y comerciales.

2. GARANTÍAS

2.1. GARANTÍA POR DESGASTE, MANCHAS Y DECOLORACIÓN

Garantizamos al comprador original que el revestimiento Techtanium Plus Coating del suelo:

- No se desgastará en la superficie decorativa. Los rayones o la reducción del nivel de brillo no se consideran desgaste.
 - No se manchará con los productos consumibles domésticos normales, como comida o bebida.
- La resistencia a las manchas significa la capacidad del suelo para resistir (es decir, minimizar o soportar) manchas permanentes durante el periodo de la garantía.
- No se desvanece como resultado de la luz solar directa o de la iluminación doméstica.
 - Resistirá los daños producidos por los derrames domésticos normales.
 - En sus condiciones de fabricación originales, estará libre de defectos de fabricación.

2.2. GARANTÍA A PRUEBA DE MASCOTAS

Garantizamos que el suelo resistirá los efectos de las manchas provocadas por mascotas (gatos domésticos o perros), incluidos orina, heces y vómito. La resistencia a las manchas significa la capacidad de su suelo para resistir (es decir, minimizar o soportar) manchas permanentes durante el periodo de la garantía. Sin embargo, los accidentes deben limpiarse inmediatamente (en un plazo de 24 horas), ya que cuanto más tiempo permanezcan sin limpiarse, más difícil serán eliminarlos. Cualquier daño en el contrapiso y/o estructura circundante provocado por las mascotas no está cubierto por esta garantía.

2.3. GARANTÍA DE RESISTENCIA MÁXIMA CONTRA ABOLLADURAS

- Con un uso doméstico normal, este producto está asegurado contra abolladuras de una profundidad superior a 1,6 mm (1/16").
- No instale armarios ni objetos fijos en la parte superior del suelo.
- No arrastre ni deslice objetos pesados por el suelo.

2.4. GARANTÍA DE ESTRUCTURA

Garantizamos al comprador original que nuestro piso:

- No perderá láminas.
- En sus condiciones de fabricación originales, estará libre de defectos de fabricación.

2.5. GARANTÍA CONTRA HUMEDAD

Garantizamos que el suelo de NuCore Performance en su estado original, fabricado al comprador original desde la fecha de compra, con un uso normal y razonable, y el revestimiento Techtanium Plus, cuando se instala correctamente, serán resistentes a daños causados con trapeadores o derrames domésticos normales. Esto significa que los tableros o azulejos no se hincharán, no perderán la forma ni la integridad. La garantía contra humedad no cubre inundaciones, fugas de cañerías, fallos mecánicos domésticos o fugas de electrodomésticos. Cualquier daño en el contrapiso y/o estructura circundante provocado por agua estancada o inundaciones no está cubierto por esta garantía. El tablón o azulejo para piso tiene garantía de ser 100 % resistente al agua. La integridad estructural del tablón o losa no disminuirá significativamente por exposición al agua durante la vida útil del producto. Si bien la humedad no afecta la integridad del piso, es probable que, cuando se acumula un exceso de humedad en edificios o materiales de construcción, aparezcan hongos y/o moho (particularmente si el problema de la humedad no se detecta ni se trata). Esta garantía de humedad excluye los daños resultantes del crecimiento de moho debido a una exposición prolongada a la humedad. En una situación de inundación prolongada, el producto se debe desinstalar cuidadosamente y secar bien para evitar esta humedad.

2.6. GARANTÍA SOBRE BASE DEL PISO

Este producto tiene una base de piso que ya viene colocada previamente. No instale el producto sobre alfombras o bases de piso adicionales, excepto sobre la base de pisos Sentinel Protect Plus que está garantizada para aplicaciones residenciales únicamente, incluidas las viviendas multifamiliares y los condominios (unidad residencial solamente). Además, siempre se requiere una protección antihumedad de polietileno de 6 mm sobre el concreto. No utilice base de pisos adicional en las aplicaciones comerciales (p. ej., áreas industriales, vestíbulos comerciales, restaurantes, etc. o cualquier área en la que se transporten cargas pesadas sobre ruedas). El uso de una base de pisos adicional en aplicaciones comerciales, como estas, anulará la garantía.

2.7. GARANTÍA DE INSTALACIÓN SOBRE CONTRAPISO CON LOSA RADIANTE

Garantizamos que el suelo puede instalarse sobre contrapisos con losa radiante integrada, pero solo si no se aplican exclusiones y solo si se cumplen todas las condiciones especificadas en las instrucciones de instalación.

3. EXCLUSIONES Y CONDICIONES

3.1. EXCLUSIONES Y CONDICIONES GENERALES

- Daños que surjan de no respetar las instrucciones de instalación, cuidado, mantenimiento y uso, expresos en la presente garantía y en las instrucciones de instalación proporcionadas.
- Daños derivados de una instalación inadecuada (p. ej., instalación en un contrapiso no uniforme e instalación cuando no hay suficiente zona de expansión del perímetro), cuidado inapropiado, mantenimiento inadecuado o uso inadecuado. Daños causados por exposición a calor o frío extremos, tal y como se especifica en el manual de instalación proporcionado.
- Daños causados por la exposición a humedad excesiva (p. ej., humedad excesiva en una losa o un contrapiso de concreto, humedad excesiva por presión hidrostática, inundación, agua estancada, agua bajo el suelo, humedad excesiva como resultado de electrodomésticos como lavavajillas, máquinas para hacer helados, frigoríficos, fregaderos o tuberías).
- Cambios normales en color, brillo, patrón de grano y tono (esto es normal a medida que el suelo envejece).
- Daños debido a la instalación del piso en área exterior, solárium, porche abierto, garaje o área similar.
- Daños debido a que el suelo no se utiliza en condiciones normales. Daños de rivados de accidentes, uso indebido o abuso de productos químicos fuertes.
- Daños causados por actos de fuerza mayor (p. ej., un desastre natural).
- Daños causados por el uso de cepillos aspiradores tipo bateadores o plásticos duros, y ruedas metálicas.
- Diferencias en aspecto, color, brillo, patrón de grano y tono comparados a la muestra de suelo expuesta, por ejemplo, en la tienda o sala de exposición.
- Suelos dañados o tratados con descuido durante el transporte.
- Rayones, marcas, manchas y otros daños causados por la exposición a "abrasivos", como piedras, arena, arenilla, muebles, etc.
- Daños en las juntas o abolladuras debido a cargas pesadas.
- Daños de tablonetes que se separan en las uniones debido a que se han instalado/desinstalado más de tres veces. O daños causados por la separación incorrecta de los tablonetes.
- Daños causados por acumulaciones de suciedad y humedad en las entradas debido a la falta de tapetes interiores y exteriores.
- Daños causados por objetos pesados que se deslizan o hacen rodar sobre el suelo. Se debe colocar una cubierta protectora sólida (de al menos 6 mm) en el suelo y desplazar suavemente el elemento que se desea trasladar. Una alfombra o un cartón no son adecuados para evitar marcas de abolladuras o rayones sobre la superficie.
- Daños causados por ruedas no adecuadas en los muebles. Las ruedas giratorias de tipo barril o los sistemas de deslizamiento planos son mejores para proteger el suelo. Para áreas con sillas que tienen ruedas (p. ej., área de escritorio), asegúrese de utilizar una alfombra protectora debajo de la silla.

Esta garantía es válida solamente para el comprador original. No es transferible y solo se aplica a la primera instalación del piso. La zona afectada debe ser visible y cubrir un área de más de 5,8 cm cuadrados.

Es responsabilidad del comprador y del instalador, tanto si son profesionales como si lo hace una persona particular, examinar todos los suelos y los accesorios de suelos antes de la instalación. Si durante la inspección el comprador o el instalador saben/descubren o suponen razonablemente que saben/descubren (p. ej., cuando el defecto es visible) que el piso tiene un problema de fabricación visible, no se debe instalar el piso. Póngase en contacto inmediatamente con el minorista a quien compró el piso. No se aceptarán reclamos por pisos que el comprador o instalador sabía/descubrió o supuso razonablemente que supo/descubrió algún problema con él. En tal caso, solo garantizamos la parte del piso que aún no se ha instalado. No permitimos ni autorizamos a ninguna otra persona o entidad a alterar las obligaciones y limitaciones de esta garantía. Esta garantía es la expresión completa y exclusiva de nuestra garantía y sustituye a todas las demás garantías expresas y/o reglamentarias. Todas las garantías implícitas, incluidas, entre otras, las garantías implícitas para un fin concreto, están limitadas a esta garantía expresa. Sin embargo, y debido a que algunos estados no permiten limitaciones en cuanto a la duración de una garantía implícita, es posible que la limitación precedente no se aplique a usted.

Expresamente excluimos y no pagaremos los daños incidentales o emergentes bajo esta garantía. Esto significa, p. ej., cualquier pérdida, gasto o daños, excepto el piso mismo, que puedan ser el resultado de un defecto del piso. Sin embargo, y debido a que algunos estados no permiten la exclusión o limitación de daños accidentales o indirectos, la limitación o exclusión anterior puede no aplicarse al comprador.

Nos reservamos el derecho a inspeccionar el piso y a tomar muestras para su evaluación adicional si lo consideramos necesario. Cualquier intento de reparar o sustituir el piso sin nuestro consentimiento anulará esta garantía.

El incumplimiento de cualquiera de las partes a cualquiera de las disposiciones de este acuerdo de garantía no se interpretará como una renuncia a dicha disposición o renuncia al derecho de cualquiera de las partes de hacer cumplir todas y cada una de las disposiciones.

4. PARA SERVICIO DE LA GARANTÍA

Debe notificar el defecto encontrado al minorista original en un plazo de 30 días calendario después de conocer/descubrir el defecto y dentro del periodo de validez de esta garantía. Su minorista puede responder a sus preguntas y, si es necesario, comenzar a procesar un reclamo. Si su notificación tiene lugar fuera de ese periodo, la garantía no será válida.

Para poder aprovechar la garantía, está obligado a presentar:

- Una prueba de compra válida en forma de recibo de compra por el piso y otros accesorios relacionados con la instalación, que pueden afectar a la calidad de la instalación, como, por ejemplo, adhesivo, moldura, base de piso, barrera antihumedad, etc.
- Una descripción detallada del defecto y/o una fotografía o muestra del piso donde se nota claramente el defecto. Proporcione la información adicional solicitada por NuCore Performance para comprender la causa principal del problema.

Si aceptamos un reclamo según esta garantía, NuCore Performance, a su entera discreción, reparará el material defectuoso o reembolsará el precio del piso. Si el piso fue instalado originalmente por un instalador profesional certificado y si existe una reclamación justificada en los primeros 36 meses desde la fecha de la compra original, NuCore Performance también pagará los costos laborales razonables para realizar la reparación o sustitución. Esta reparación, sustitución o reembolso será un costo porcentual prorrateado del piso y el costo de la mano de obra.

Para la garantía residencial de por vida, si se realiza un reclamo y se aprueba 1 año después de la compra, NuCore Performance pagará un porcentaje prorrateado del costo del material, que se determinará de acuerdo con el número de años desde la fecha de compra y el periodo restante de hasta 50 años. Por ejemplo, si el reclamo se realiza 20 años después de la compra original, entonces NuCore Performance pagará el 60% del material.

Para la garantía comercial de 20 años, si se realiza un reclamo y se aprueba 1 año después de la compra, NuCore Performance pagará un porcentaje prorrateado del costo del material, que se determinará de acuerdo con el número de años desde la fecha de compra y el periodo restante de hasta 15 años. Por ejemplo, si el reclamo se realiza 5 años después de la compra original, entonces NuCore Performance pagará el 75 % del material.

Esta garantía está limitada a los diseños, los colores, las estructuras y los estilos disponibles en el momento de la reparación o sustitución. Si el original ya no está disponible, NuCore Performance tiene derecho a sustituir otro diseño, color, estructura y estilo similar al original y que tenga un valor similar. NuCore Performance siempre tratará de tener en cuenta las necesidades del cliente.

SI EN VIRTUD DE LEY APLICABLE SURGE CUALQUIER GARANTÍA IMPLÍCITA, ENTONCES TODAS Y CADA UNA DE LAS GARANTÍAS IMPLÍCITAS TENDRÁN UNA DURACIÓN LIMITADA IGUAL A LA DURACIÓN DE ESTA GARANTÍA ESCRITA EN LA MEDIDA QUE LO PERMITA LA LEY APLICABLE.

ALGUNAS JURISDICCIONES NO PERMITEN EXCLUSIONES O LIMITACIONES DE DAÑOS INCIDENTALES O EMERGENTES NI EXCLUSIONES O RESTRICCIONES DE GARANTÍAS IMPLÍCITAS, POR CONSIGUIENTE, ES POSIBLE QUE LAS RESTRICCIONES O EXCLUSIONES PRECEDENTES NO SE APLIQUEN A USTED.

ESTA GARANTÍA LE OTORGA A USTED DERECHOS LEGALES ESPECÍFICOS. Y USTED TAMBIÉN PUEDE TENER OTROS DERECHOS QUE VARIAN DE UNA JURISDICCIÓN A OTRA.